



2565



ข้อมูลสารสนเทศด้านการศึกษาจังหวัดนครสวรรค์ ปีการศึกษา 2565

สำนักงานศึกษาธิการจังหวัดนครสวรรค์



คำนำ

เอกสารฉบับนี้เป็นข้อมูลสารสนเทศทางการศึกษาของสำนักงานศึกษาธิการจังหวัดนครสวรรค์ ปีการศึกษา ๒๕๖๕ เป็นการจัดเก็บข้อมูลสารสนเทศทางการศึกษาของสถาบันการศึกษาในจังหวัดนครสวรรค์ ทั้งจากระบบส่วนกลางและพื้นที่ รวมทั้งจัดทำดัชนีด้านการศึกษา เพื่อเป็นข้อมูลสำหรับการบริหารจัดการในสำนักงานศึกษาธิการจังหวัดและหน่วยงานอื่นที่ต้องการใช้ข้อมูล การจัดเก็บข้อมูลโดยกลุ่มนโยบายและแผน สำนักงานศึกษาธิการจังหวัดนครสวรรค์ โดยเอกสารฉบับนี้จัดทำขึ้นเมื่อวันที่ ๑๕ ตุลาคม พ.ศ.๒๕๖๔ และหวังว่าเอกสารฉบับนี้จะเป็นประโยชน์สำหรับหน่วยงานต้นสังกัดและหน่วยงานที่เกี่ยวข้องต่อไป

กลุ่มนโยบายและแผน
สำนักงานศึกษาธิการจังหวัดนครสวรรค์

สารบัญ

	หน้า
คำนำ	ก
สารบัญ	ข
สารบัญตาราง	ง
สารบัญภาพ	ฉ
บทนำ	1
ข้อมูลสภาพทั่วไปของจังหวัด	2
ข้อมูลทั่วไปของสำนักงานศึกษาธิการจังหวัดนครสวรรค์	15
ข้อมูลพื้นฐานด้านการศึกษาของจังหวัดนครสวรรค์	17
ข้อมูลผลการทดสอบทางการศึกษาระดับชาติขั้นพื้นฐาน (O-Net)	22
ดัชนีด้านการศึกษาของจังหวัดนครสวรรค์	26

สารบัญตาราง

	หน้า
ตารางที่ 1 แสดงเขตการปกครองส่วนภูมิภาคและส่วนท้องถิ่น พ.ศ. ๒๕๖๔	6
ตารางที่ 2 จำนวนประชากรจำแนกตามเขตการปกครองรายอำเภอและเพศ พ.ศ.๒๕๖๓ – ๒๕๖๔	7
ตารางที่ 3 จำนวนประชากรที่มีสัญชาติไทยและมีชื่ออยู่ในทะเบียนบ้าน แยกตามเพศ พ.ศ. ๒๕๖๓-๒๕๖๔	8
ตารางที่ 4 จำนวนประชากรที่มีสัญชาติไทยและมีชื่ออยู่ในทะเบียนบ้าน แยกตามอายุ พ.ศ. ๒๕๖๓-๒๕๖๔	8
ตารางที่ 5 ข้อมูลจำนวนบ้าน	9
ตารางที่ 6 ตารางแสดงประชากรอายุ ๑๕ ปีขึ้นไป จำแนกตามสถานภาพแรงงาน เป็นรายไตรมาส พ.ศ. ๒๕๖๓-๒๕๖๔	10
ตารางที่ 7 ประชากรอายุ ๑๕ ปีขึ้นไปที่มีงานทำ จำแนกตามระดับการศึกษาที่สำเร็จ เป็นรายไตรมาส พ.ศ. ๒๕๖๒ – ๒๕๖๓	13
ตารางที่ 8 อัตราค่าจ้างขั้นต่ำ	13
ตารางที่ 9 ตารางจำนวนการเกิด ตาย ย้ายเข้า ย้ายออก การจดทะเบียนสมรส และการหย่า ปี ๒๕๖๒	14
ตารางที่ 10 ตารางแสดงจำนวนสถานศึกษาทุกสังกัด	18
ตารางที่ 11 ตารางแสดงจำนวนผู้บริหาร ครู นักเรียน ปีการศึกษา 2564	19
ตารางที่ 12 ตารางแสดงจำนวนประชากรวัยเรียน ที่จะเข้าเรียน ชั้น ป.1 ปีการศึกษา 2560-2564 จังหวัดนครสวรรค์ (เกิดปี 2553-2557)	20
ตารางที่ 13 จำนวนนักเรียนแยกระดับการศึกษา แยกสังกัด ภาครัฐและเอกชน	21
ตารางที่ 14 ตารางที่ 14 แสดงผลการทดสอบทางการศึกษาระดับชาติขั้นพื้นฐาน (O-NET) คะแนนเฉลี่ย ชั้นประถมศึกษาปีที่ 6 ปีการศึกษา 2564 เปรียบเทียบระดับจังหวัด ระดับภาค ระดับประเทศ	22
ตารางที่ 15 แสดงผลการทดสอบทางการศึกษาระดับชาติขั้นพื้นฐาน (O-NET) คะแนนเฉลี่ย ชั้นมัธยมศึกษาปีที่ 3 ปีการศึกษา 2564 เปรียบเทียบระดับจังหวัด ระดับภาค ระดับประเทศ	22

สารบัญตาราง (ต่อ)

	หน้า
ตารางที่ 16 แสดงผลการทดสอบทางการศึกษาระดับชาติด้านพื้นฐาน (O-NET) คะแนนเฉลี่ย ชั้นมัธยมศึกษาปีที่ 6 ปีการศึกษา 2564 เปรียบเทียบระดับจังหวัด ระดับภาค ระดับประเทศ	23
ตารางที่ 17 แสดงผลการทดสอบทางการศึกษาระดับชาติด้านพื้นฐาน (O-NET) เปรียบเทียบคะแนนเฉลี่ยใน 4 วิชา ชั้นประถมศึกษาปีที่ 6 ปีการศึกษา 2561-2564	23
ตารางที่ 18 แสดงผลการทดสอบทางการศึกษาระดับชาติด้านพื้นฐาน (O-NET) เปรียบเทียบคะแนนเฉลี่ยใน 4 วิชา ชั้นมัธยมศึกษาปีที่ 3 ปีการศึกษา 2561-2564	24
ตารางที่ 19 แสดงผลการทดสอบทางการศึกษาระดับชาติด้านพื้นฐาน (O-NET) เปรียบเทียบคะแนนเฉลี่ยใน 5 วิชา ชั้นมัธยมศึกษาปีที่ 6 ปีการศึกษา 2561-2564	25
ตารางที่ 20 ตารางแสดงสัดส่วนการเข้ารับการศึกษา กับจำนวนประชากร เปรียบเทียบ 2 ปีการศึกษา 2564 และ 2565	26
ตารางที่ 21 ผู้เรียนระดับการศึกษาขั้นพื้นฐาน ได้รับการสนับสนุนค่าใช้จ่ายในการศึกษา ปีการศึกษา 2565	27
ตารางที่ 22 สัดส่วนนักเรียนต่อครู ปีการศึกษา 2564 เปรียบเทียบ 2565	28
ตารางที่ 23 สัดส่วนผู้เรียนอาชีวศึกษาต่อผู้เรียนสามัญศึกษา ปีการศึกษา 2562 เปรียบเทียบปีการศึกษา 2565	29

สารบัญภาพ

	หน้า
ภาพที่ 1 แผนที่จังหวัดนครสวรรค์	3
ภาพที่ 2 กราฟแสดงจำนวนผู้ว่างงานและผู้รอฤดูกาล ปี 2562 – 2564	11
ภาพที่ 3 กราฟแสดงจำนวนผู้ไม่อยู่ในกำลังแรงงาน ปี 2562 – 2564	11
ภาพที่ 4 แผนที่จังหวัดในพื้นที่ของสำนักงานศึกษาธิการภาค 18	15
ภาพที่ 5 โครงสร้างสำนักงานศึกษาธิการจังหวัดนครสวรรค์	16
ภาพที่ 6 ผู้บริหารสำนักงานศึกษาธิการจังหวัดนครสวรรค์	16
ภาพที่ 7 กราฟการเปรียบเทียบผลการทดสอบทางการศึกษาระดับชาติขั้นพื้นฐาน ปีการศึกษา 2561-2564 ชั้นประถมศึกษาปีที่ 6	24
ภาพที่ 8 กราฟการเปรียบเทียบผลการทดสอบทางการศึกษาระดับชาติขั้นพื้นฐาน ปีการศึกษา 2561-2564 ชั้นมัธยมศึกษาปีที่ 3	24
ภาพที่ 9 กราฟการเปรียบเทียบผลการทดสอบทางการศึกษาระดับชาติขั้นพื้นฐาน ปีการศึกษา 2560-2563 ชั้นมัธยมศึกษาปีที่ 6	25

บทนำ

ข้อมูล (Data) คือ สิ่งต่าง ๆ หรือข้อเท็จจริง ที่ได้รับจากประสาทสัมผัส หรือสื่อต่าง ๆ ที่ยังไม่ผ่านการวิเคราะห์หรือการประมวลผล โดยข้อมูล อาจเป็นตัวเลข สัญลักษณ์ตัวอักษร เสียง ภาพ ภาพเคลื่อนไหว เป็นต้น

สารสนเทศ (Information) คือ ข้อมูลที่ได้ผ่านกระบวนการประมวลผล อาจใช้วิธีง่าย ๆ เช่น หาค่าเฉลี่ยหรือใช้เทคนิคขั้นสูง เช่น การวิจัยดำเนินงาน เป็นต้น เพื่อเปลี่ยนแปลงสภาพข้อมูลทั่วไปให้อยู่ในรูปแบบที่มีความสัมพันธ์หรือมีความเกี่ยวข้องกัน เพื่อนำไปใช้ประโยชน์ในการตัดสินใจให้ตอบปัญหาต่าง ๆ ได้ ซึ่งสารสนเทศประกอบด้วยข้อมูลเอกสาร เสียง หรือรูปภาพต่าง ๆ แต่จัดเนื้อเรื่องให้อยู่ในรูปแบบที่มีความหมาย

สารสนเทศด้านการศึกษา คือ ข้อมูลที่เกี่ยวข้องกับการศึกษา ไม่ว่าจะเป็นข้อมูลพื้นฐานสถานศึกษา ข้อมูลนักเรียน ข้อมูลครู ต่างๆ ที่สามารถนำมาจัดดัชนีด้านการศึกษา

แหล่งที่มาของข้อมูลสารสนเทศด้านการศึกษาจังหวัดนครสวรรค์

1. ข้อมูลจากส่วนกลาง ระบบ Sandbox จากศูนย์เทคโนโลยีสารสนเทศและการสื่อสาร สำนักงานปลัดกระทรวงศึกษาธิการ
2. ข้อมูลสำรวจจากหน่วยงานการศึกษาในจังหวัดนครสวรรค์

การทำข้อมูลให้เป็นสารสนเทศด้านการศึกษาจังหวัดนครสวรรค์

จะเป็นประโยชน์ต่อการใช้งาน จำเป็นต้องอาศัยเทคโนโลยีเข้ามาช่วยในการดำเนินการ เริ่มตั้งแต่การรวบรวม และตรวจสอบข้อมูล การดำเนินการประมวลผลข้อมูลให้กลายเป็นสารสนเทศ และการดูแลรักษาสารสนเทศเพื่อการใช้งาน โดยใช้วิธีการดังต่อไปนี้

1. การรวบรวม และตรวจสอบข้อมูล
2. การดำเนินการประมวลผลข้อมูลให้กลายเป็นสารสนเทศ
3. การดูแลรักษาสารสนเทศเพื่อการใช้งาน

ประโยชน์ของสารสนเทศด้านการศึกษาจังหวัดนครสวรรค์

ให้ความรู้ ทำให้เกิดความคิด และความเข้าใจ

ใช้ในการวางแผนการบริหารงาน

ใช้ประกอบการตัดสินใจ

ใช้ในการควบคุมสถานการณ์ หรือเหตุการณ์ที่จะเกิดขึ้น

เพื่อให้การบริหารงานมีระบบ ลดความซ้ำซ้อน

ข้อมูลสภาพทั่วไปของจังหวัด

นครสวรรค์ เป็นเมืองโบราณซึ่งสันนิษฐานว่าตั้งขึ้นในสมัยกรุงสุโขทัยเป็นราชธานี โดยมีปรากฏชื่อในศิลาจารึกเรียกว่า **เมืองพระบาง** เป็นเมืองหน้าด่านสำคัญในการทำศึกสงครามมาทุกสมัย ตั้งแต่สมัยกรุงสุโขทัย กรุงธนบุรี จนถึงกรุงรัตนโกสินทร์ ตัวเมืองดั้งเดิมตั้งอยู่บริเวณเชิงเขาขาด (เขาฤๅษี) จรดวัดหัวเมือง(วัดนครสวรรค์) ยังมีเชิงเนินดินเป็นแนวปรากฏอยู่ **เมืองพระบาง** ต่อมาได้เปลี่ยนเป็น **เมืองขอนแก่น** เพราะตัวเมืองตั้งอยู่บนฝั่งตะวันตกของแม่น้ำเจ้าพระยา และหันหน้าเมืองไปทางแม่น้ำซึ่งอยู่ทางทิศตะวันออกทำให้แสงอาทิตย์ส่องเข้าหน้าเมืองตลอดเวลา แต่ภายหลังได้เปลี่ยนเป็น **เมืองนครสวรรค์** เป็นศุภนามิตอันดี

นครสวรรค์ มีชื่อเรียกเป็นที่รู้จักแพร่หลายมาแต่เดิมว่า **ปากน้ำโพ** โดยปรากฏเรียกกันมาตั้งแต่ในสมัยกรุงศรีอยุธยา ตามประวัติศาสตร์ในคราวที่พระเจ้าหงสาวดีบุเรงนองยกทัพมาตีกรุงศรีอยุธยาครั้งสมัยสมเด็จพระมหาจักรพรรดิ กองทัพเรือจากกรุงศรีอยุธยาได้ยกไปรับทัพข้าศึกที่ **ปากน้ำโพ** แต่ด่านทัพข้าศึกไม่ไหว จึงล่าถอยกลับไป

ที่มาของคำว่า **ปากน้ำโพ** สันนิษฐานได้ ๒ ประการ คือ อาจมาจากคำว่า **ปากน้ำไหล** เพราะเป็นที่ปากน้ำปิง ยม และน่าน มาไหลรวมกันเป็น **ต้นแม่น้ำเจ้าพระยา** หรืออีกประการหนึ่ง คือ มีต้นโพธิ์ขนาดใหญ่อยู่ตรงปากน้ำในบริเวณวัดโพธิ์ ซึ่งเป็นที่ตั้งศาลเจ้าพ่อกวนอูในปัจจุบัน จึงเรียกกันว่า **ปากน้ำโพธิ์** ก็อาจเป็นได้

ในสมัย **พระบาทสมเด็จพระพุทธยอดฟ้าจุฬาโลกมหาราช** ได้ทรงนำพระพุทธรูปชื่อ **พระบาง** มาค้างไว้ที่เมืองนี้ ต่อมาไทยรบทัพจับศึกกับพม่าและปราบหัวเมืองฝ่ายเหนือที่แข็งเมืองยกมาตีกรุงศรีอยุธยาและตอนต้นกรุงเทพฯ กองทัพไทยได้ยกเคลื่อนที่ขึ้นมาเลือกนครสวรรค์ (ที่เคยเป็นโรงทหารเก่าหลังโรงเหล้าปัจจุบัน) เป็นที่ตั้งทัพหลวงแล้วดัดแปลงชุดคูประตูหอรบ จากตะวันตกตลาดสะพานดำไปบ้านสันคูไปถึงทุ่งสันคูเดี๋ยวนี้ ยังปรากฏแนวคูอยู่ เมื่อข้าศึกยกลงมาจากทุ่งหนองเบน หนองสังข์ สลกบาตร และตะวันออกเฉียงใต้ของลาดยาวมาเหนือทุ่งสันคู เมื่อฤดูแล้งเป็นที่ดอนขาดน้ำ ถ้าฝนตกน้ำก็หลากเข้ามาอย่างแรงท่วมข้าศึก ทัพไทยยกทัพตีตลบหลัง พม่าวิ่งหนีผ่านช่องเขานี้จึงได้ชื่อว่า **เขาช่องขาด** มาจนบัดนี้

เมื่อ พ.ศ. ๒๔๓๘ พระบาทสมเด็จพระจุลจอมเกล้าเจ้าอยู่หัวรวมเมืองบริเวณรอบๆ จังหวัดนครสวรรค์ จัดตั้งเป็นมณฑลนครสวรรค์ หลังเปลี่ยนแปลงการปกครองกลายเป็นหน่วยราชการบริหารส่วนภูมิภาคตามพระราชบัญญัติระเบียบบริหารแห่งราชอาณาจักรสยาม พ.ศ. ๒๔๗๖

ลักษณะทางกายภาพ

1) ที่ตั้ง ขนาดพื้นที่และอาณาเขตการปกครอง

จังหวัดนครสวรรค์ เป็นจังหวัดที่ตั้งอยู่ในภาคเหนือตอนล่างของประเทศไทย ตั้งอยู่ประมาณ ละติจูดที่ ๑๕.๕-๑๖.๗ องศาเหนือ และลองจิจูดที่ ๙๙.๗-๑๐๐.๔ องศาตะวันออก ระยะทางจาก กรุงเทพฯ ถึงจังหวัดนครสวรรค์ตามเส้นทางหลวงสายพหลโยธิน (สายที่ ๑) ๒๓๗ กิโลเมตร หรือ ระยะทางตามทางรถไฟ ๒๕๐ กิโลเมตร พื้นที่อยู่สูงจากระดับน้ำทะเล ๓๐ เมตร

พื้นที่ของจังหวัด ๙,๕๙๗.๖๗๗ ตารางกิโลเมตร หรือ ๕,๙๙๘,๕๔๘ ไร่ มากเป็นอันดับ ๙ ของภาคเหนือ

ที่ตั้งและอาณาเขต ติดต่อกับจังหวัดต่าง ๆ ดังนี้

ทิศเหนือ ติดต่อกับ อำเภอบางศิลาทอง อำเภอขามเฒ่าวังหลวง อำเภอวังสามัคคี จังหวัด กำแพงเพชร อำเภอเมืองบึงนาราง อำเภอโพทะเล อำเภอปางมุลาน อำเภอเมืองพิจิตร จังหวัด พิจิตร

ทิศตะวันออก ติดต่อกับ อำเภอชนแดน อำเภอเมืองสามพันธ์ อำเภอวิเชียรบุรี จังหวัด เพชรบูรณ์ อำเภอโคกเจริญ อำเภอหนองม่วง จังหวัดลพบุรี

ทิศใต้ ติดต่อกับ อำเภออินทร์บุรี จังหวัดสิงห์บุรี อำเภอบ้านหมี่ จังหวัดลพบุรี อำเภอสรรพยา อำเภอมโนรมย์ อำเภอเมืองชัยนาท จังหวัดชัยนาท

ทิศตะวันตก ติดต่อกับ อำเภอเมืองอุทัยธานี อำเภอทัพทัน อำเภอสว่างอารมณ์ อำเภอลานสัก อำเภอบ้านไร่ จังหวัดอุทัยธานี อำเภออุ้มผาง จังหวัดตาก



ภาพที่ 1 แผนที่จังหวัดนครสวรรค์

๒) ลักษณะภูมิประเทศ

ลักษณะภูมิศาสตร์โดยทั่วไป ส่วนใหญ่เป็นที่ราบลุ่มเหมาะแก่การเกษตร เป็นที่ราบ ประมาณ ๓ ใน ๔ ของพื้นที่จังหวัด มีแม่น้ำสายสำคัญคือ แม่น้ำปิง แม่น้ำยม และ แม่น้ำน่าน ไหลมา รวมกันเป็นแม่น้ำเจ้าพระยา ผ่านช่วงกลางของจังหวัด และมีเพียง ๖ อำเภอที่ตั้งอยู่บนแม่น้ำสายหลัก สภาพภูมิประเทศทางด้านทิศตะวันตกของจังหวัด มีภูเขาสลับซับซ้อนและเป็นป่าทึบในเขตอำเภอ ลาดยาว อำเภอแม่เฒ่า อำเภอแม่เปินและอำเภอชุมตาบง พื้นที่ป่าของจังหวัดเป็นสภาพป่าที่เชื่อมโยง ติดต่อกับป่าห้วยขาแข้งของจังหวัดอุทัยธานีในเส้นทางใต้ของอำเภอแม่เฒ่า ส่วนตอนบนของอำเภอแม่

วงค์และอำเภอลาดยาวเป็นส่วนติดต่อกับป่าทึบของจังหวัดตากที่เชื่อมโยงไปถึงป่าทุ่งใหญ่นเรศวรของจังหวัดกาญจนบุรี ส่วนด้านตะวันออกของจังหวัด อำเภอหนองบัวและอำเภอไพศาลี เป็นพื้นที่ราบลาดเทติดต่อกับเทือกเขาเพชรบูรณ์

สภาพพื้นที่ส่วนใหญ่ของจังหวัด เป็นที่ราบค่อนข้างเรียบแคบบริเวณที่ราบลุ่มแม่น้ำ โดยเฉพาะตอนกลางของจังหวัด ซึ่งอยู่ในเขตอำเภอเมืองนครสวรรค์ อำเภอบรรพตพิสัย อำเภอชุมแสง อำเภอท่าตะโก อำเภอโกรกพระ อำเภอเก้าเลี้ยว และอำเภอพยุหะคีรี สภาพพื้นที่ทางทิศตะวันตก (เขตอำเภอลาดยาว อำเภอแม่วงค์ อำเภอแม่เปินและอำเภอชุมตาบง) และทิศตะวันออก (เขตอำเภอหนองบัว อำเภอไพศาลี อำเภอตากฟ้าและอำเภอตากลี) มีลักษณะเป็นแบบลอนลูกคลื่น ยกตัวขึ้นจากตอนกลางของจังหวัดสูงจากระดับน้ำทะเล ปานกลาง ๒๐-๑๐๐ เมตร

๓) ลักษณะภูมิอากาศ

อยู่ภายใต้อิทธิพลของมรสุม ๒ ชนิด คือ มรสุมตะวันออกเฉียงเหนือซึ่งพัดจากทิศตะวันออกเฉียงเหนือปกคลุมในช่วงฤดูหนาว ทำให้จังหวัดนครสวรรค์ประสบกับสภาวะหนาวเย็นและแห้ง กับมรสุมตะวันตกเฉียงใต้ซึ่งพัดปกคลุมในช่วงฤดูฝน ทำให้มีฝนและอากาศชุ่มชื้น

ฤดูกาล

พิจารณาตามลักษณะลมฟ้าอากาศของประเทศไทย แบ่งฤดูกาลของจังหวัดนครสวรรค์ออกเป็น ๓ ฤดู ดังนี้

ฤดูหนาว เริ่มตั้งแต่กลางเดือนตุลาคมถึงกลางเดือนกุมภาพันธ์ซึ่งเป็นฤดูมรสุมตะวันออกเฉียงเหนือ ความกดอากาศสูงจากประเทศจีนซึ่งมีคุณสมบัติเย็นและแห้งจะแผ่ลงมาปกคลุมประเทศไทยในช่วงนี้ แต่เนื่องจากจังหวัดนครสวรรค์ตั้งอยู่ทางตอนบนสุดของภาคกลางอิทธิพลของบริเวณ ความกดอากาศสูงจากประเทศจีนที่แผ่ลงมาปกคลุมในช่วงฤดูหนาวจะช้ากว่าภาคเหนือและภาคตะวันออกเฉียงเหนือ ทำให้อากาศหนาวเย็นช้ากว่าสองภาคดังกล่าว แต่ก็จะหนาวเย็นเร็วกว่าจังหวัดอื่น ๆ ในภาคกลางด้วยกัน โดยเริ่มมีอากาศหนาวเย็นประมาณเดือนพฤศจิกายนเป็นต้นไป

ฤดูร้อน เริ่มเมื่อมรสุมตะวันออกเฉียงเหนือสิ้นสุดลง คือประมาณกลางเดือนกุมภาพันธ์ถึงกลางเดือนพฤษภาคม ในระยะนี้จะมีหย่อมความกดอากาศต่ำเนื่องจากความร้อนปกคลุมประเทศไทยตอนบน ประกอบกับลมที่พัดปกคลุมประเทศไทยในช่วงนี้เป็นลมฝ่ายใต้ ทำให้มีอากาศร้อนอบอ้าวทั่วไป โดยมีอากาศร้อนจัดอยู่ในเดือนเมษายน

ฤดูฝน เริ่มตั้งแต่กลางเดือนพฤษภาคมถึงกลางเดือนตุลาคม ซึ่งเป็นช่วงที่มรสุมตะวันตกเฉียงใต้พัดปกคลุมประเทศไทย ร่องความกดอากาศต่ำที่พาดผ่านบริเวณภาคใต้ของประเทศไทยจะเลื่อนขึ้นมาพาดผ่านบริเวณภาคกลาง และภาคเหนือเป็นลำดับในระยะนี้ทำให้มีฝนตกชุกขึ้นตั้งแต่กลางเดือนพฤษภาคมเป็นต้นไป โดยเดือนกันยายนเป็นเดือนที่มีฝนตกชุกที่สุดในรอบปีและเป็นช่วงที่มีความชื้นสูง

อุณหภูมิต่ำ

จังหวัดนครสวรรค์อยู่บริเวณตอนบนสุดของภาคกลางและมีพื้นที่ส่วนใหญ่เป็นที่ราบลุ่ม มีป่าไม้มากและมีภูเขาสลับซับซ้อนทางด้านตะวันตกของจังหวัด จึงมีอุณหภูมิต่ำค่อนข้างสูงและอากาศร้อนอบอ้าวมากในฤดูร้อน ส่วนในฤดูหนาวอากาศค่อนข้างจะหนาวเย็น โดยเฉพาะบริเวณตอนบนของจังหวัดและบริเวณเทือกเขาทางตะวันตกของจังหวัดซึ่งเป็นป่าทึบอากาศจะหนาวเย็นมากกว่า อุณหภูมิต่ำเฉลี่ยทั้งปีอยู่ระหว่าง ๒๖ - ๒๘ องศาเซลเซียส และเคยตรวจวัดอุณหภูมิต่ำที่สุดได้ ๖.๑ องศาเซลเซียส

เมื่อวันที่ ๑๓ มกราคม ๒๕๕๘ ส่วนอุณหภูมิต่ำสุดวัดได้ ๔๓.๗ องศาเซลเซียส เมื่อวันที่ ๗ พฤษภาคม ๒๕๕๙

ฝน

ฝนที่ตกในจังหวัดนี้ส่วนใหญ่เป็นฝนที่เกิดจากมรสุมตะวันตกเฉียงใต้ จะเริ่มตกประมาณ กลางเดือนพฤษภาคมไปจนถึงเดือนตุลาคม ส่วนมากเป็นฝนที่ตกในตอนบ่ายและค่ำ สำหรับฝนที่เกิด จากพายุดีเปรสชันนั้นมีส่วนน้อยและตกเป็นบริเวณกว้างติดต่อกันเป็นเวลานาน ทำให้มีปริมาณมากและ อาจเกิดน้ำท่วมได้ ปริมาณฝนรวมตลอดปีประมาณ ๑,๐๐๐ - ๑,๒๐๐ มิลลิเมตร เว้นแต่ทางด้าน ตะวันตกของจังหวัดบริเวณอำเภอแม่वंงก์ที่มีลักษณะภูมิประเทศเป็นป่าทึบและเทือกเขาสลับซับซ้อนจึง มีปริมาณฝนรวมตลอดปีมากกว่า ๑,๒๐๐ มิลลิเมตร ปริมาณฝนตลอดปี ๑,๑๔๙.๗ มิลลิเมตร และมีฝน ตก ๑๑๒ วัน สำหรับเดือนที่มีฝนตกมากที่สุดนี้คือเดือนกันยายน มีปริมาณฝนเฉลี่ย ๒๓๗ มิลลิเมตร และมีฝนตก ๑๙ วัน ปริมาณฝนมากที่สุดนี้ใน ๑ วัน วัดได้ ๑๕๐.๑ มิลลิเมตร เมื่อวันที่ ๑๐ พฤษภาคม ๒๕๔๒

พายุหมุนเขตร้อน

พายุหมุนเขตร้อนที่เคลื่อนผ่านเข้าสู่บริเวณจังหวัดนครสวรรค์ ส่วนใหญ่เป็นพายุดีเปรสชัน ที่อ่อนกำลังลงจากพายุโซนร้อนและความรุนแรงมีไม่มากนัก แต่ส่งผลให้มีฝนตกหนักและเกิดน้ำท่วม บางพื้นที่รวมถึงเกิดความเสียหายต่อสาธารณูปโภคต่าง ๆ ได้ ส่วนตั้งแต่เดือนมิถุนายนเป็นต้นไปพายุ หมุนเขตร้อนที่มีอิทธิพลต่อจังหวัดนครสวรรค์ส่วนใหญ่เกิดในทะเลจีนใต้และมีบางส่วนเกิดทาง มหาสมุทรแปซิฟิกเหนือด้านตะวันตก เคลื่อนตัวผ่านประเทศเวียดนามและลาวเข้ามาทางภาคตะวันออก เฉียงเหนือของประเทศไทย หากพายุดังกล่าวยังคงมีกำลังแรงอาจเคลื่อนตัวเลยไปถึงภาคเหนือหรือตรง มายังภาคกลางโดยเฉพาะเดือนกันยายนและตุลาคม

จากสถิติในคาบ ๖๘ ปี ตั้งแต่ พ.ศ. ๒๔๙๔ - ๒๕๖๑ พบว่ามีพายุหมุนเขตร้อนเคลื่อนผ่านจังหวัด นครสวรรค์ทั้งหมด ๑๐ ลูก ซึ่งขณะเคลื่อนผ่านมีกำลังแรงเป็นพายุดีเปรสชันทั้งหมด โดยเคลื่อนเข้ามา ในเดือนสิงหาคม ๑ ลูก (๒๕๐๘) เดือนกันยายน ๕ ลูก (๒๕๐๒, ๒๕๑๒, ๒๕๑๕, ๒๕๒๑, ๒๕๒๒) เดือน ตุลาคม ๓ ลูก (๒๕๑๐, ๒๕๑๓, ๒๕๓๓) และเดือนพฤศจิกายน ๑ ลูก (๒๕๑๗)

ข้อมูลการปกครอง/ประชากร

๔) การปกครอง

จังหวัดนครสวรรค์ จัดรูปการปกครองตามลักษณะการปกครองส่วนภูมิภาค โดยแบ่งออกเป็น ๑๕ อำเภอ ๑,๔๓๒ หมู่บ้าน ๑๒๘ ตำบล และจัดรูปการปกครองตามลักษณะการปกครองส่วนท้องถิ่น ประกอบด้วย องค์การบริหารส่วนจังหวัด ๑ แห่ง เทศบาล ๒๑ แห่ง (เทศบาลนคร ๑ แห่ง เทศบาลเมือง ๒ แห่ง เทศบาลตำบล ๑๘ แห่ง) และองค์การบริหารส่วนตำบล ๑๒๑ แห่ง

ตารางแสดงเขตการปกครองส่วนภูมิภาคและส่วนท้องถิ่น พ.ศ. ๒๕๖๔

ที่	อำเภอ	พื้นที่ (ตร.กม.)	จำนวน หมู่บ้าน	จำนวน ตำบล	จำนวน เทศบาล	จำนวน อบต.
๑	เมืองฯ	๗๔๘.๒๖๘	๑๗๒	๑๖	๒	๑๖
๒	โกรกพระ	๒๙๗.๑๙๔	๖๕	๙	๓	๗
๓	ชุมแสง	๗๑๖.๗๒๖	๑๒๖	๑๑	๒	๑๑
๔	ลาดยาว	๖๙๑.๐๙๖	๑๔๙	๑๒	๒	๑๒
๕	บรรพตพิสัย	๙๐๙.๘๙๗	๑๑๘	๑๓	๒	๑๒
๖	หนองบัว	๘๑๙.๕๐๕	๑๐๗	๙	๑	๙
๗	ตากถ้ำ	๘๕๔.๐๖๒	๑๒๕	๑๐	๒	๑๐
๘	เก้าเลี้ยว	๒๕๖.๗๑๓	๔๓	๕	๑	๔
๙	ท่าตะโก	๖๐๗.๒๒๕	๑๑๒	๑๐	๑	๑๐
๑๐	ตากฟ้า	๕๗๐.๖๙๒	๗๖	๗	๒	๖
๑๑	ไพศาลี	๙๗๙.๔๕๗	๑๐๑	๘	๑	๘
๑๒	พยุหะคีรี	๗๔๐.๗๙๔	๑๒๕	๑๑	๒	๙
๑๓	แม่วงก์	๗๖๖.๘๐๘	๖๖	๔	-	๔
๑๔	แม่เปิน	๒๖๐.๒๐๐	๒๔	๑	-	๑
๑๕	ชุมตาบง	๓๗๙.๐๔๐	๒๓	๒	-	๒
รวม		๙,๕๙๗.๖๗๗	๑,๔๓๒	๑๒๘	๒๑	๑๒๑

ที่มา : ที่ทำการปกครองจังหวัดนครสวรรค์ , ข้อมูลเดือน ธันวาคม ๒๕๖๓

๕) ประชากรและบ้าน

ประชากรจังหวัดนครสวรรค์ ณ ๓๑ ธันวาคม ๒๕๖๔ จำนวน ๑,๐๓๕,๐๒๘ คน เป็นชาย จำนวน ๕๐๔,๖๕๗ คน คิดเป็นร้อยละ ๔๘.๗๖ เป็นหญิง จำนวน ๕๓๐,๓๗๑ คน คิดเป็นร้อยละ ๕๑.๒๔ อำเภอที่มีประชากรมากที่สุด คือ อำเภอเมืองนครสวรรค์ จำนวน ๒๔๓,๓๘๕ คน คิดเป็นสัดส่วน ร้อยละ ๒๓.๕๑ ของประชากรทั้งจังหวัด อำเภอที่มีประชากรน้อยที่สุด คือ อำเภอชุมตาบง จำนวน ๑๗,๙๗๐ คน คิดเป็นสัดส่วนร้อยละ ๑.๗๓ ความหนาแน่นของประชากรลดลง

ตารางจำนวนประชากรจำแนกตามเขตการปกครองรายอำเภอและเพศ พ.ศ.๒๕๖๓ - ๒๕๖๔

อำเภอ	พ.ศ.๒๕๖๓			พ.ศ.๒๕๖๔		
	จำนวน ประชากร ชาย (คน)	จำนวน ประชากร หญิง (คน)	จำนวน ประชากร รวม	จำนวน ประชากร ชาย (คน)	จำนวน ประชากร หญิง (คน)	จำนวน ประชากร รวม
เมืองนครสวรรค์	๑๑๗,๔๔๓	๑๒๖,๔๙๒	๒๔๓,๙๓๕	๑๑๗,๒๔๓	๑๒๖,๑๔๒	๒๔๓,๓๘๕
โกรกพระ	๑๖,๖๓๓	๑๗,๔๘๒	๓๔,๑๑๕	๑๖,๕๕๑	๑๗,๓๑๖	๓๓,๘๖๗
ชุมแสง	๓๐,๕๑๓	๓๒,๗๑๒	๖๓,๒๒๕	๓๐,๓๓๕	๓๒,๔๙๙	๖๒,๘๓๔
หนองบัว	๓๒,๕๖๔	๓๓,๕๕๘	๖๖,๑๒๒	๓๒,๓๘๓	๓๓,๔๘๑	๖๕,๘๖๔
บรรพตพิสัย	๔๑,๗๒๘	๔๓,๖๔๐	๘๕,๓๖๘	๔๑,๕๑๖	๔๓,๓๑๑	๘๔,๘๒๗
เก้าเลี้ยว	๑๖,๗๒๖	๑๗,๖๒๑	๓๔,๓๔๗	๑๖,๖๒๑	๑๗,๕๖๕	๓๔,๑๘๖
ตาคลี	๕๑,๑๔๙	๕๓,๐๑๓	๑๐๔,๑๖๒	๕๐,๔๕๙	๕๒,๕๗๕	๑๐๓,๐๓๔
ท่าตะโก	๓๒,๒๔๔	๓๓,๙๐๗	๖๖,๑๕๑	๓๒,๐๘๘	๓๓,๗๗๑	๖๕,๘๕๙
ไพศาลี	๓๔,๕๗๐	๓๕,๗๐๖	๗๐,๒๗๖	๓๔,๓๑๐	๓๕,๔๗๓	๖๙,๗๘๓
พยุหะคีรี	๒๒,๓๕๖	๓๑,๓๑๑	๖๐,๖๖๗	๒๙,๒๒๑	๓๑,๒๘๕	๖๐,๕๐๖
ลาดยาว	๔๐,๕๘๑	๔๒,๕๗๑	๘๓,๑๕๒	๔๐,๓๔๘	๔๒,๓๗๑	๘๒,๗๑๙
ตากฟ้า	๑๙,๔๓๖	๒๐,๒๒๑	๓๙,๖๕๗	๑๙,๓๔๐	๒๐,๐๖๔	๓๙,๔๐๔
แม่วงก์	๒๔,๙๘๒	๒๕,๒๒๒	๕๐,๒๐๔	๒๔,๘๐๔	๒๕,๐๘๑	๔๙,๘๘๕
แม่เปิน	๑๐,๕๑๒	๑๐,๓๙๕	๒๐,๙๐๗	๑๐,๕๒๑	๑๐,๓๙๔	๒๐,๙๑๕
ชุมตาบง	๘,๙๔๒	๙,๐๗๘	๑๘,๐๒๐	๘,๙๑๗	๙,๐๕๓	๑๗,๙๗๐
รวม	๕๐๗,๓๗๙	๕๓๒,๙๒๙	๑,๐๔๐,๓๐๘	๕๐๔,๖๕๗	๕๓๐,๓๗๑	๑,๐๓๕,๐๒๘

ข้อมูล ณ วันที่ ๓๑ ธันวาคม ๒๕๖๔

เมื่อพิจารณาประชากรที่มีสัญชาติไทยและมีชื่ออยู่ในทะเบียนบ้าน ตามกลุ่มอายุ ปี ๒๕๖๔ พบว่า ประชากรอายุ ๐ - ๑๔ ปี มีจำนวน ๑๕๕,๗๖๖ คน คิดเป็นร้อยละ ๑๕.๔๐ อายุ ๑๕ - ๖๐ ปี จำนวน ๖๗๘,๘๗๖ คน หรือร้อยละ ๖๕.๐๐ อายุ ๖๑ ปีขึ้นไป จำนวน ๒๐๓,๐๑๗ คน คิดเป็นร้อยละ ๑๙.๖๐ ประชากรวัยเด็กและแรงงานลดลง ประชากรผู้สูงอายุเพิ่มขึ้น

จำนวนประชากรที่มีสัญชาติไทยและมีชื่ออยู่ในทะเบียนบ้าน แยกตามเพศ พ.ศ. ๒๕๖๓-๒๕๖๔

ลักษณะข้อมูล	พ.ศ. ๒๕๖๓			พ.ศ. ๒๕๖๔		
	ชาย(คน)	หญิง(คน)	รวม	ชาย(คน)	หญิง(คน)	รวม
แยกตามเพศ	๕๐๗,๓๗๙	๕๓๒,๙๒๙	๑,๐๔๐,๓๐๘	๕๐๔,๖๕๗	๕๓๐,๓๗๑	๑,๐๓๕,๐๒๘
ผู้ที่มีสัญชาติไทยและมีชื่ออยู่ในทะเบียนบ้าน	๕๐๔,๔๙๗	๕๓๑,๑๖๒	๑,๐๓๕,๖๕๙	๕๐๓,๔๙๙	๕๒๙,๕๕๙	๑,๐๓๓,๐๕๘
ผู้ที่ไม่ได้มีสัญชาติไทยและมีชื่ออยู่ในทะเบียนบ้าน	๘๘๖	๕๙๔	๑,๔๘๐	๑,๑๕๘	๘๑๒	๑,๙๗๐
ผู้ที่มีชื่ออยู่ในทะเบียนบ้านกลาง*	๑,๗๒๐	๑,๐๓๗	๒,๗๕๗	๑,๖๔๔	๑,๐๑๓	๒,๖๕๗
ผู้ที่อยู่ระหว่างการย้าย (ผู้ที่ย้ายออกแต่ยังไม่ได้ย้ายเข้า)	๒๗๔	๑๓๘	๔๑๒	๑๘๘	๑๐๗	๒๙๕

(ข้อมูล ณ วันที่ ๓๑ ธันวาคม ๒๕๖๔ เรื่อง จำนวนราษฎรทั่วราชอาณาจักร ตามหลักฐานการทะเบียนราษฎร ๒๕๖๔)

*ทะเบียนบ้านกลาง หมายถึง ทะเบียนบ้านซึ่งผู้อำนวยการลงทะเบียนกลางกำหนดให้จัดทำขึ้น สำหรับลงรายการบุคคลที่ไม่อาจมีชื่ออยู่ในทะเบียนบ้าน

จำนวนประชากรที่มีสัญชาติไทยและมีชื่ออยู่ในทะเบียนบ้าน แยกตามอายุ พ.ศ. ๒๕๖๓-๒๕๖๔

อายุ	พ.ศ. ๒๕๖๓			พ.ศ. ๒๕๖๔		
	ชาย	หญิง	รวม	ชาย	หญิง	รวม
๐ - ๑๔ ปี	๘๐,๔๓๐	๗๕,๓๓๖	๑๕๕,๗๖๖	๗๗,๘๕๗	๗๒,๗๒๙	๑๕๐,๕๘๖
๑๕ - ๖๐ ปี	๓๓๕,๕๗๓	๓๔๑,๓๐๓	๖๗๖,๘๗๖	๓๓๒,๓๔๑	๓๓๗,๐๑๔	๖๖๙,๓๕๕
๖๑ ปีขึ้นไป	๘๘,๔๙๔	๑๑๔,๕๒๓	๒๐๓,๐๑๗	๙๑,๗๒๑	๑๑๘,๙๐๑	๒๑๐,๖๒๒
รวม	๕๐๔,๔๙๗	๕๓๑,๑๖๒	๑,๐๓๕,๖๕๙	๕๐๑,๙๑๙	๕๒๘,๖๔๔	๑,๐๓๐,๕๖๓

ข้อมูล กรมการปกครอง กระทรวงมหาดไทย ณ วันที่ ๓๑ ธันวาคม ๒๕๖๔

ข้อมูลจำนวนบ้าน

ปี พ.ศ.	ชาย	หญิง	รวม	บ้าน	พื้นที่จังหวัด (ตร.กม.)
๒๕๕๙	๕๒๑,๓๔๓	๕๔๕,๑๑๒	๑,๐๖๖,๔๕๕	๔๐๑,๔๓๒	๙,๕๙๗.๖๗๗
๒๕๖๐	๕๒๐,๕๗๕	๕๔๔,๗๕๙	๑,๐๖๕,๓๓๔	๔๐๕,๘๕๕	๙,๕๙๗.๖๗๗
๒๕๖๑	๕๒๐,๔๕๑	๕๔๔,๑๗๒	๑,๐๖๔,๖๒๓	๔๐๗,๔๘๘	๙,๕๙๗.๖๗๗
๒๕๖๒	๕๑๗,๗๒๓	๕๔๒,๑๖๔	๑,๐๕๙,๘๘๗	๔๑๕,๔๒๐	๙,๕๙๗.๖๗๗
๒๕๖๓	๕๐๗,๓๗๙	๕๓๒,๙๒๙	๑,๐๔๐,๓๐๘	๔๒๐,๘๐๓	๙,๕๙๗.๖๗๗
๒๕๖๔	๕๐๔,๖๕๗	๕๓๐,๓๗๑	๑,๐๓๕,๐๒๘	๔๒๖,๐๔๘	๙,๕๙๗.๖๗๗

ข้อมูล กรมการปกครอง ณ เดือนธันวาคม ๒๕๖๔

๖) แรงงาน อุตสาหกรรม อาชีพและการประกันสังคม

สถานภาพแรงงาน

จากข้อมูลประชากรอายุ ๑๕ ปีขึ้นไป จำแนกตามสถานภาพแรงงานเป็นรายไตรมาส พ.ศ. ๒๕๖๒ - ๒๕๖๔ ของสำนักงานสถิติจังหวัดนครสวรรค์ เมื่อเปรียบเทียบอัตราการว่างงาน ไตรมาส ๓ ปี พ.ศ.๒๕๖๔ กับปี พ.ศ.๒๕๖๓ พบว่าอัตราการว่างงานเพิ่มขึ้นร้อยละ ๐.๙ ไตรมาส ๑ และไตรมาส ๒ อัตราการว่างงานเพิ่มขึ้นร้อยละ ๐.๙ และ ๐.๑ ตามลำดับ และผู้ไม่อยู่ในกำลังแรงงาน มีแนวโน้มมากขึ้นในปี พ.ศ. ๒๕๖๔ (ไม่สมัครใจทำงาน เจ็บป่วยเรื้อรัง พิการ ชรา จนไม่สามารถทำงานได้ ทำงานโดยไม่ได้รับค่าจ้างหรือสิ่งตอบแทนให้แก่บุคคลซึ่งไม่ได้เป็นสมาชิกในครัวเรือนเดียวกัน ทำงานให้องค์กรการกุศล ฯ)

โครงสร้างกำลังแรงงาน

จากข้อมูลสำรวจภาวะการทำงานของประชากร พ.ศ.๒๕๖๒-๒๕๖๔ จังหวัดนครสวรรค์ มีกำลังแรงงาน ณ ปี พ.ศ.๒๕๖๔ ไตรมาส ๓ เปรียบเทียบกับ ปี ๒๕๖๓ ลดลงร้อยละ ๑.๕ (จาก ๕๔๘,๘๒๖ คน เป็น ๕๔๐,๙๗๐ คน) และผู้มีงานทำ ลดลงร้อยละ ๒.๘ (จาก ๕๔๓,๗๕๗ คน เป็น ๕๒๘,๗๐๕ คน) ผู้ว่างงาน เพิ่มขึ้นร้อยละ ๕๘.๗ (จาก ๕,๐๖๙ คน เป็น ๑๒,๒๖๕ คน) และไม่มีผู้รอดฤดูกาลในไตรมาสนี้

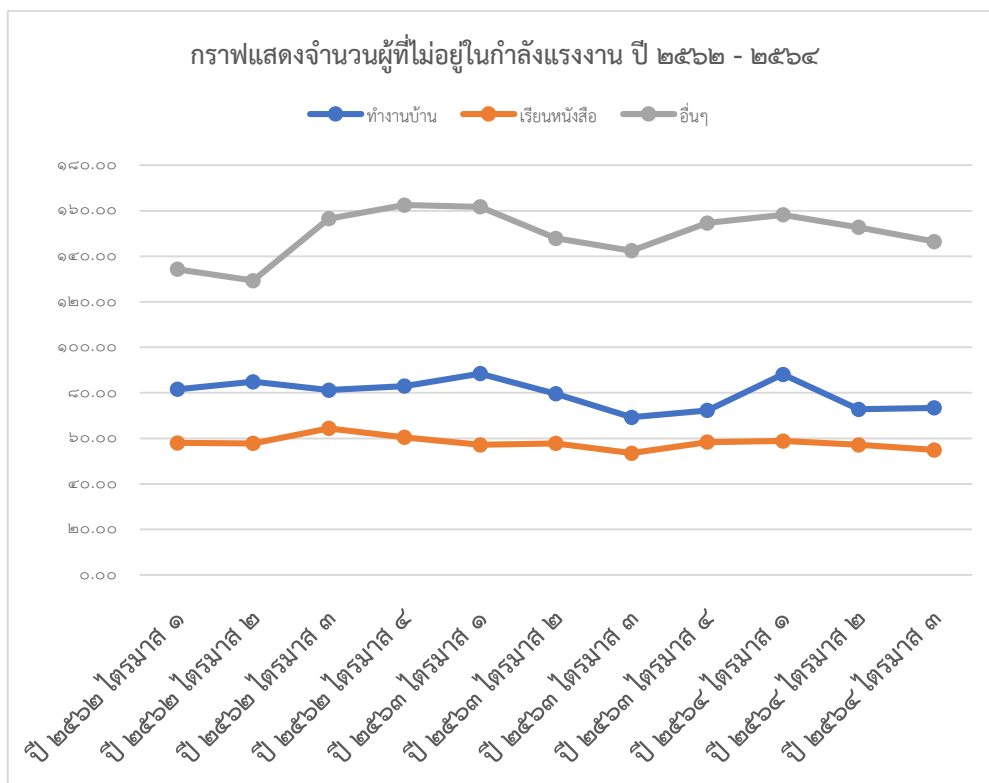
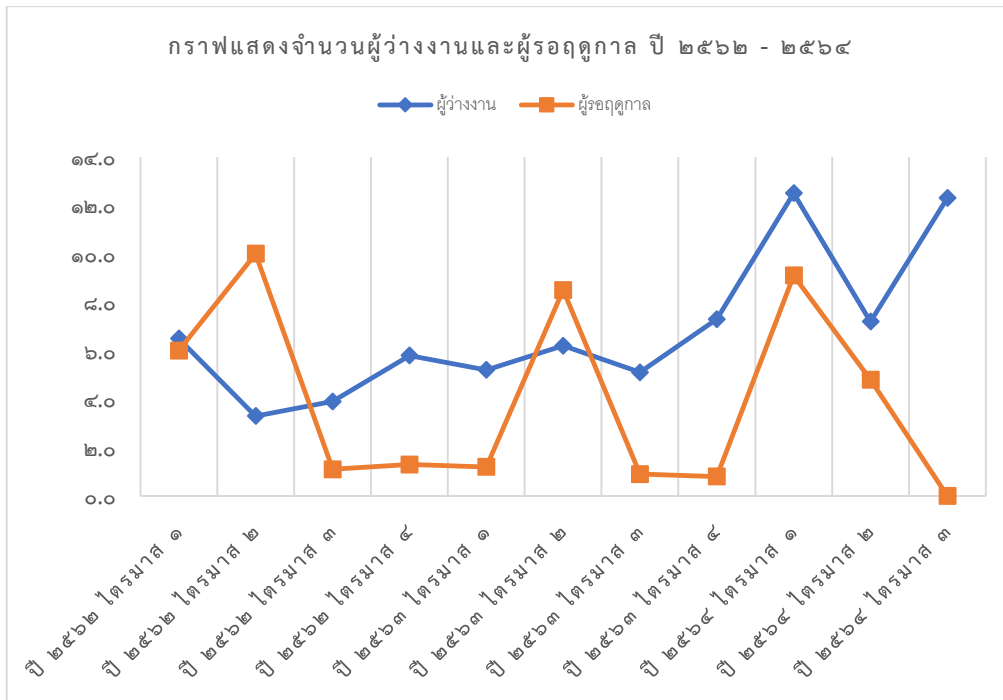
ในขณะที่ผู้ไม่อยู่ในกำลังแรงงาน ปี พ.ศ.๒๕๖๔ ไตรมาส ๓ เปรียบเทียบกับปี ๒๕๖๓ เพิ่มขึ้นร้อยละ ๓.๔ (จาก ๒๖๕,๔๖๙ คน เป็น ๒๗๔,๘๕๕ คน) โดยจำแนกเป็น ทำงานบ้านเพิ่มขึ้นร้อยละ ๕.๕ (จาก ๖๙,๓๖๙ คน เป็น ๗๓,๔๔๓ คน) เรียนหนังสือเพิ่มขึ้นร้อยละ ๒.๔ (จาก ๕๓,๕๘๔ คน เป็น ๕๔,๙๒๒ คน) และอื่น ๆ เช่น ป่วย พิการ ไม่สามารถทำงานได้ และไม่สมัครใจทำงาน เพิ่มขึ้นร้อยละ ๒๗ (จาก ๑๔๒,๕๑๖ คน เป็น ๑๔๖,๔๘๐ คน)

ตารางแสดงประชากรอายุ ๑๕ ปีขึ้นไป จำแนกตามสถานภาพแรงงาน เป็นรายไตรมาส พ.ศ. ๒๕๖๒ - ๒๕๖๔

(หน่วย : พันคน)

ปี/ไตรมาส	กำลังแรงงาน				ผู้ไม่อยู่ในกำลังแรงงาน		
	รวม	ผู้มีงานทำ	ผู้ว่างงาน	ผู้ ที่รอฤดูกาล	ทำงาน บ้าน	เรียน หนังสือ	อื่น ๆ
ปี ๒๕๖๒ ไตรมาส ๑	๕๔๐.๙	๕๒๘.๔	๖.๕	๖.๐	๘๑.๖	๕๘.๐	๑๓๔.๓
ปี ๒๕๖๒ ไตรมาส ๒	๕๔๓.๒	๕๒๙.๘	๓.๓	๑๐.๐	๘๔.๙	๕๗.๘	๑๒๙.๓
ปี ๒๕๖๒ ไตรมาส ๓	๕๑๓.๓	๕๐๘.๓	๓.๙	๑.๑	๘๑.๒	๖๔.๔	๑๕๖.๕
ปี ๒๕๖๒ ไตรมาส ๔	๕๐๙.๒	๕๐๒.๑	๕.๘	๑.๓	๘๓.๐	๖๐.๕	๑๖๒.๕
ปี ๒๕๖๓ ไตรมาส ๑	๕๐๗.๗	๕๐๑.๓	๕.๒	๑.๒	๘๘.๕	๕๗.๒	๑๖๑.๗
ปี ๒๕๖๓ ไตรมาส ๒	๕๒๙.๖	๕๑๔.๙	๖.๒	๘.๕	๗๙.๖	๕๗.๘	๑๔๗.๙
ปี ๒๕๖๓ ไตรมาส ๓	๕๔๙.๗	๕๔๓.๗	๕.๑	๐.๙	๖๙.๓	๕๓.๕	๑๔๒.๕
ปี ๒๕๖๓ ไตรมาส ๔	๕๓๐.๑	๕๒๒.๗	๗.๓	๐.๘	๗๒.๓	๕๘.๔	๑๕๔.๖
ปี ๒๕๖๔ ไตรมาส ๑	๕๑๐.๓	๔๘๘.๗	๑๒.๕	๙.๑	๘๘.๑	๕๘.๙	๑๕๘.๒
ปี ๒๕๖๔ ไตรมาส ๒	๕๓๓.๐	๕๒๕.๓	๗.๒	๔.๘	๗๒.๘	๕๗.๒	๑๕๒.๗
ปี ๒๕๖๔ ไตรมาส ๓	๕๔๑.๐	๕๒๘.๗	๑๒.๓	-	๗๓.๔	๕๔.๙	๑๔๖.๕

ที่มา : การสำรวจภาวะการทำงานของประชากร พ.ศ. ๒๕๖๒ - ๒๕๖๔ ระดับจังหวัด สำนักงานสถิติแห่งชาติ



อุตสาหกรรม

ในช่วงไตรมาส ๓ ของปี พ.ศ.๒๕๖๔ ประชากรอายุ ๑๕ ปีขึ้นไปที่มีงานทำ ในจังหวัดนครสวรรค์ ส่วนใหญ่อยู่ในสาขาเกษตรกรรม การป่าไม้ และการประมง เมื่อเปรียบเทียบกับปี ๒๕๖๓ เพิ่มขึ้น ๑๒,๙๓๖ คน หรือร้อยละ ๕.๕ (จาก ๒๓๕,๙๔๒ คน เป็น ๒๔๘,๘๗๘ คน) สาขาการทำเหมืองแร่ และเหมืองหิน ลดลง ๒,๖๐๘ คน หรือร้อยละ ๓๕.๐ (จาก ๗,๔๔๔ คน เป็น ๔,๘๓๖ คน) สาขาการผลิต

เพิ่มขึ้น ๕,๐๙๓ คน หรือร้อยละ ๑๖.๓ (จาก ๓๑,๒๔๓ คน เป็น ๓๖,๓๓๖ คน) สาขาการไฟฟ้า ก๊าซ และไอน้ำ เพิ่มขึ้น ๗๖๐ คน หรือร้อยละ ๔๑.๔ (จาก ๑,๘๓๕ คน เป็น ๒,๕๙๕ คน) สาขาการจัดการน้ำ บำบัดน้ำเสีย เพิ่มขึ้น ๘๗๖ คน หรือเกือบสองเท่า (จาก ๔๖๖ คน เป็น ๑,๓๔๒ คน) สาขาการก่อสร้าง ลดลง ๙,๕๖๔ คน หรือร้อยละ ๒๔.๒ (จาก ๓๙,๕๐๔ คน เป็น ๒๙,๙๔๐ คน) สาขาการขายส่ง การขายปลีก ลดลง ๑๕,๑๕๘ คน หรือร้อยละ ๑๔.๓ (จาก ๑๐๖,๐๓๕ คน เป็น ๙๐,๘๗๗ คน) สาขาการขนส่ง ที่เก็บสินค้า ลดลง ๑,๑๐๓ คน หรือร้อยละ ๑๒.๒ (จาก ๙,๐๒๔ คน เป็น ๗,๙๒๑ คน) สาขากิจกรรมโรงแรม และอาหาร เพิ่มขึ้น ๔๒๗ คน หรือร้อยละ ๑.๕ (จาก ๒๙,๓๖๕ คน เป็น ๒๙,๗๙๒ คน) สาขาข้อมูลข่าวสาร และการสื่อสาร ลดลง ๕๙๘ คน หรือร้อยละ ๔๙.๑ (จาก ๑,๒๑๗ คน เป็น ๖๑๙ คน) สาขากิจการทางการเงินและการประกันภัย ลดลง ๓,๓๔๑ คน หรือร้อยละ ๔๒.๒ (จาก ๗,๙๘๙ คน เป็น ๔,๕๗๘ คน) สาขากิจกรรมทางวิชาชีพและเทคนิค ลดลง ๔๑๖ คน หรือร้อยละ ๓๙.๒ (จาก ๑,๐๖๒ คน เป็น ๖๔๖ คน) สาขาการบริหารและการสนับสนุน ลดลง ๑,๙๗๑ คน หรือร้อยละ ๔๕.๘ (จาก ๔,๓๐๑ คน เป็น ๒,๓๓๐ คน) สาขาการบริหารราชการและป้องกันประเทศ เพิ่มขึ้น ๕,๔๗๙ คน หรือร้อยละ ๒๗.๑ (จาก ๒๐,๒๑๖ คน เป็น ๒๕,๖๙๕ คน) สาขาการศึกษา ลดลง ๕,๑๙๖ คน หรือร้อยละ ๒๒.๙ (จาก ๒๒,๖๕๖ คน เป็น ๑๗,๔๖๐ คน) สาขาสุขภาพและสังคม สงเคราะห์ เพิ่มขึ้น ๒,๘๓๗ คน หรือร้อยละ ๒๖.๓ (จาก ๑๐,๗๙๑ คน เป็น ๑๓,๖๒๘ คน) สาขา ศิลปะ ความบันเทิง นันทนาการ ลดลง ๑,๘๘๕ คน หรือร้อยละ ๗๑.๓ (จาก ๒,๖๔๔ คน เป็น ๗๕๙ คน) สาขากิจกรรมบริการด้านอื่น ๆ ลดลง ๑,๘๗๗ คน หรือร้อยละ ๑๘.๓ (จาก ๑๐,๒๔๕ คน เป็น ๘,๓๖๘ คน) สาขาลูกจ้างในครัวเรือนส่วนบุคคล เพิ่มขึ้น ๑๒๑ คน หรือร้อยละ ๖.๕ (จาก ๑,๘๔๘ คน เป็น ๑,๙๖๙ คน)

การมีงานทำของประชาชนในจังหวัดนครสวรรค์ ช่วงสถานการณ์การแพร่ระบาดของโรคติดเชื้อโคโรนาไวรัส ๒๐๑๙ สาขาที่ได้รับผลกระทบ ได้แก่ สาขาศิลปะ ความบันเทิง นันทนาการ สาขาข้อมูลข่าวสาร และการสื่อสาร สาขาการบริหารราชการและป้องกันประเทศ สาขากิจการทางการเงินและการประกันภัย สาขากิจกรรมทางวิชาชีพและเทคนิค สาขาการทำเหมืองแร่และเหมืองหิน สาขาการก่อสร้าง สาขาการศึกษา สาขาบริการด้านอื่น ๆ สาขาการขายส่ง การขายปลีก และสาขาการขนส่งที่เก็บสินค้า ในช่วงไตรมาสที่ ๓ ปี ๒๕๖๔ มาตรการทำงานที่บ้าน (Work from Home) สาขาที่ได้รับผลกระทบ ได้แก่ สาขากิจการทางการเงินและการประกันภัย สาขากิจกรรมทางวิชาชีพและเทคนิค และสาขาการศึกษา ในช่วงไตรมาสที่ ๓ ปี ๒๕๖๔ มีการฟื้นตัวในช่วงไตรมาสที่ ๒ ปี ๒๕๖๔

ระดับการศึกษาของแรงงาน

ปี พ.ศ. ๒๕๖๔ ไตรมาส ๓ ประชากรอายุ ๑๕ ปีขึ้นไป ผู้ที่มีงานทำที่ไม่มีการศึกษา เปรียบเทียบกับปี พ.ศ. ๒๕๖๓ เพิ่มขึ้น ๗,๙๖๓ คน หรือร้อยละ ๘๘.๕ (จาก ๘,๙๙๗ คน เป็น ๑๖,๙๖๐ คน) และระดับการศึกษาต่ำกว่าประถมศึกษา ลดลง ๒๔,๔๐๗ คน หรือร้อยละ ๑๕.๑ (จาก ๑๖๑,๔๑๑ คน เป็น ๑๓๗,๐๐๔ คน) ระดับการศึกษาประถมศึกษา เพิ่มขึ้น ๓๕๓ คน หรือร้อยละ ๐.๓ (จาก ๑๐๘,๗๘๗ คน เป็น ๑๐๙,๑๔๐ คน) ระดับศึกษามัธยมศึกษาตอนต้น เพิ่มขึ้น ๑๗,๓๔๑ คน หรือร้อยละ ๒๑.๘ (จาก ๗๙,๔๔๕ คน เป็น ๙๖,๗๘๖ คน) ระดับศึกษามัธยมศึกษาตอนปลาย ลดลง ๑,๕๑๗ คน หรือร้อยละ ๑.๙ (จาก ๗๘,๘๗๑ คน เป็น ๗๗,๓๕๔ คน) ระดับศึกษาดุติศึกษา ลดลง ๙,๑๓๔ คน หรือร้อยละ ๙.๑ (จาก ๑๐๐,๖๒๕ คน เป็น ๙๑,๔๙๑ คน)

ตารางแสดงประชากรอายุ ๑๕ ปีขึ้นไปที่มีงานทำ จำแนกตามระดับการศึกษาที่สำเร็จ เป็นรายไตรมาส พ.ศ. ๒๕๖๓ - ๒๕๖๔

(หน่วย : พันคน)

ระดับการศึกษาที่สำเร็จ	พ.ศ. ๒๕๖๓				พ.ศ. ๒๕๖๔		
	ไตรมาสที่ ๑	ไตรมาสที่ ๒	ไตรมาสที่ ๓	ไตรมาสที่ ๔	ไตรมาสที่ ๑	ไตรมาสที่ ๒	ไตรมาสที่ ๓
รวมยอด	๕๐๑.๓	๕๑๔.๙	๕๔๓.๗	๕๒๒.๗	๔๘๘.๗	๕๒๕.๓	๕๒๘.๗
ไม่มีการศึกษา	๘.๘	๑๑.๐	๑๔.๓	๑๓.๗	๑๓.๑	๑๔.๘	๑๗.๐
ต่ำกว่าประถมศึกษา	๑๔๔.๕	๑๕๕.๕	๑๖๑.๔	๑๓๓.๖	๑๓๒.๕	๑๓๘.๒	๑๓๗.๐
ประถมศึกษา	๘๕.๕	๙๖.๕	๑๐๘.๘	๑๑๙.๒	๘๙.๒	๑๐๕.๐	๑๐๙.๑
มัธยมศึกษาตอนต้น	๙๙.๓	๘๓.๑	๗๙.๔	๙๑.๙	๙๒.๑	๙๔.๖	๙๖.๘
มัธยมศึกษาตอนปลาย	๗๔.๐	๗๙.๒	๗๘.๙	๖๘.๑	๗๕.๐	๗๙.๕	๗๗.๔
อุดมศึกษา	๘๘.๘	๘๙.๖	๑๐๐.๖	๙๖.๓	๘๖.๗	๙๒.๓	๙๑.๕
ไม่ทราบ	๐.๔	-	๐.๓	๐.๓	-	๑.๐	-

ที่มา : การสำรวจภาวะการทำงานของประชากร พ.ศ. ๒๕๖๓ - ๒๕๖๔ ระดับจังหวัด สำนักงานสถิติแห่งชาติ

อัตราค่าจ้างขั้นต่ำ

อัตราค่าจ้างขั้นต่ำตามนโยบายรัฐบาล ในปี พ.ศ. ๒๕๖๓ เพิ่มขึ้นจาก ปี พ.ศ. ๒๕๖๑ คิดเป็นร้อยละ ๑.๕๙ ในปี พ.ศ. ๒๕๖๔ อัตราค่าจ้างขั้นต่ำคงเดิมเท่ากับปี พ.ศ. ๒๕๖๓

จังหวัด	ค่าแรง							
	๒๕๕๓	๒๕๕๔	๒๕๕๕	๒๕๕๖	๒๕๖๐	๒๕๖๑	๒๕๖๓	๒๕๖๔
	ม.ค.	ม.ค.	เม.ย.	ม.ค.	ม.ค.	เม.ย.	ม.ค.	พ.ค.
นครสวรรค์	๑๕๘	๑๖๖	๒๓๒	๓๐๐	๓๐๕	๓๑๕	๓๒๐	๓๒๐

ที่มา: สำนักงานสวัสดิการและคุ้มครองแรงงานจังหวัดนครสวรรค์

สภาพทางสังคม

7) สถานภาพทางสังคม

ปี ๒๕๖๒ การเกิดมีแนวโน้มลดลง การย้ายเข้าปี พ.ศ. ๒๕๖๒ จำนวน ๔๓,๐๒๖ คน เพิ่มขึ้นจากปี พ.ศ. ๒๕๖๑ การย้ายออกปี พ.ศ. ๒๕๖๒ จำนวน ๔๔,๓๗๔ คน การจดทะเบียนสมรส จำนวน ๔,๒๓๔ คน มีแนวโน้มเพิ่มขึ้น การจดทะเบียนหย่าในปี พ.ศ. ๒๕๖๒ จำนวน ๑,๘๙๐ คน

ตารางจำนวนการเกิด ตาย ย้ายเข้า ย้ายออก การจดทะเบียนสมรส และการหย่า ปี ๒๕๖๒

รายการ	พ.ศ.๒๕๖๒
	จำนวน (คน)
การเกิด	๓,๐๓๔
การตาย	๙,๒๙๐
การย้ายเข้า	๔๓,๐๒๖
การย้ายออก	๔๔,๓๗๔
การจดทะเบียนสมรส	๔,๒๓๔
การจดทะเบียนหย่า	๑,๘๙๐

ข้อมูล กรมการปกครอง ณ วันที่ ๑๙ มกราคม ๒๕๖๔ (ยังไม่ประกาศข้อมูลปี พ.ศ. ๒๕๖๕)

ข้อมูลทั่วไปของสำนักงานศึกษาธิการจังหวัดนครสวรรค์

สำนักงานศึกษาธิการจังหวัดนครสวรรค์จัดตั้งขึ้นตามคำสั่งหัวหน้าคณะรักษาความสงบแห่งชาติ ที่ 10/2559 เรื่อง การขับเคลื่อนการปฏิรูปการศึกษาของกระทรวงศึกษาธิการในภูมิภาค และคำสั่งหัวหน้าคณะรักษาความสงบแห่งชาติ ที่ 11/2559 เรื่อง การบริหารราชการของกระทรวงศึกษาธิการในภูมิภาค

โดยสำนักงานศึกษาธิการจังหวัดนครสวรรค์ อยู่ในสังกัดสำนักงานปลัดกระทรวงศึกษาธิการ และอยู่ในพื้นที่ของสำนักงานศึกษาธิการภาค 18 ซึ่งประกอบด้วยจังหวัดทั้งหมด 4 จังหวัด คือจังหวัดนครสวรรค์ จังหวัดอุทัยธานี จังหวัดกำแพงเพชร และจังหวัดพิจิตร

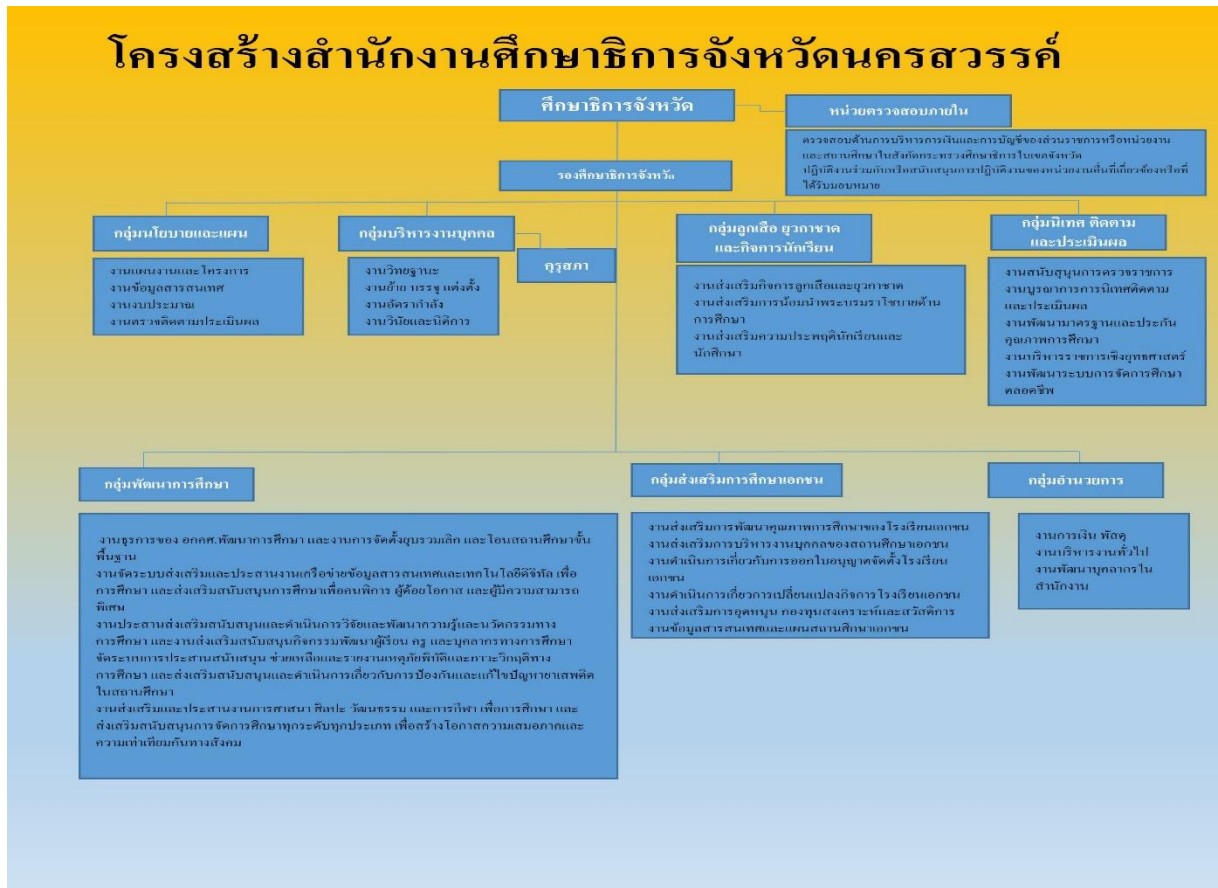


ภาพที่ 4 แผนที่จังหวัดในพื้นที่ของสำนักงานศึกษาธิการภาค 18

สำนักงานศึกษาธิการจังหวัดนครสวรรค์ มีนายเพชรรัตน์ นิมพันธ์ ดำรงตำแหน่งศึกษาธิการจังหวัดนครสวรรค์ เป็นผู้บังคับบัญชาข้าราชการ พนักงานราชการ และลูกจ้างในสำนักงานศึกษาธิการจังหวัด อยู่ภายใต้การกำกับดูแลของศึกษาธิการภาค 18 มีกลุ่มงานในสำนักงานดังนี้

1. กลุ่มอำนวยการ
2. กลุ่มนโยบายและแผน
3. กลุ่มบริหารงานบุคคล
4. กลุ่มนิเทศ ติดตาม และประเมินผลการจัดการศึกษา
5. กลุ่มพัฒนาการศึกษา
6. กลุ่มลูกเสือ ยุวกาชาด และกิจการนักเรียน
7. กลุ่มส่งเสริมการศึกษาเอกชน
8. หน่วยตรวจสอบภายใน

และในภายหลังได้ให้เจ้าหน้าที่ครูสุภามาประจำที่สำนักงานศึกษาธิการจังหวัดนครสวรรค์จุดเดียว อีกด้วย



ภาพที่ 5 โครงสร้างสำนักงานศึกษาธิการจังหวัดนครสวรรค์



ภาพที่ 6 ผู้บริหารสำนักงานศึกษาธิการจังหวัดนครสวรรค์

ข้อมูลพื้นฐานด้านการศึกษาของจังหวัดนครสวรรค์

จังหวัดนครสวรรค์ ประกอบด้วย 15 อำเภอ และมีหน่วยงานการศึกษาในทุกระดับตั้งแต่เตรียมอนุบาลจนถึงระดับอุดมศึกษาโดยมีหน่วยงานการศึกษาหลายกระทรวง คือ

กระทรวงศึกษาธิการ

สำนักงานคณะกรรมการการศึกษาขั้นพื้นฐาน สำนักงานคณะกรรมการการอาชีวศึกษา

สำนักงานคณะกรรมการส่งเสริมการศึกษาเอกชน สังกัดสำนักบริหารงานการศึกษาพิเศษ

สำนักงานส่งเสริมการศึกษานอกระบบและการศึกษาตามอัธยาศัย
การจัดการศึกษาแบบ Home School

กระทรวงอุดมศึกษา วิทยาศาสตร์ วิจัยและนวัตกรรม

มหาวิทยาลัยของรัฐและเอกชน ในจังหวัดนครสวรรค์
โรงเรียนสาธิตมหาวิทยาลัยราชภัฏนครสวรรค์

กระทรวงมหาดไทย

องค์กรปกครองส่วนท้องถิ่นจังหวัดนครสวรรค์

กระทรวงท่องเที่ยวและกีฬา

สถาบันพลศึกษา

กระทรวงสาธารณสุข

วิทยาลัยพยาบาลบรมราชชนนีนครสวรรค์ประชารักษ์ นครสวรรค์

สำนักงานพระพุทธศาสนา

สำนักพระพุทธศาสนาจังหวัดนครสวรรค์

โดยการนำเสนอข้อมูลสารสนเทศจะแยกข้อมูลตามหน่วยงานและระดับการศึกษา ดังนี้

1. สำนักงานคณะกรรมการการศึกษาขั้นพื้นฐาน
 - สำนักงานเขตพื้นที่การศึกษาประถมศึกษานครสวรรค์ เขต 1
 - สำนักงานเขตพื้นที่การศึกษาประถมศึกษานครสวรรค์ เขต 2
 - สำนักงานเขตพื้นที่การศึกษาประถมศึกษานครสวรรค์ เขต 3
 - สำนักงานเขตพื้นที่ศึกษามัธยมศึกษานครสวรรค์
 - สำนักงานการศึกษาพิเศษประจำจังหวัดนครสวรรค์
2. สำนักงานคณะกรรมการส่งเสริมการศึกษาเอกชน
3. สำนักงานส่งเสริมการศึกษานอกระบบและการศึกษาตามอัธยาศัย
4. สำนักงานพระพุทธศาสนาจังหวัดนครสวรรค์
5. องค์กรปกครองส่วนท้องถิ่น
6. สำนักงานคณะกรรมการการอาชีวศึกษา
7. สถานศึกษาที่เปิดสอนในระดับอุดมศึกษา
8. โรงเรียนลักษณะพิเศษ และ Home School

ภาพรวมของจังหวัดนครสวรรค์

การจัดการศึกษาของจังหวัดนครสวรรค์ มีข้อมูลการศึกษาด้านปริมาณที่เป็นภาพรวมของจังหวัดนครสวรรค์

จำนวนสถานศึกษาทุกสังกัด จำนวนผู้บริหาร ครู นักเรียน และประชากรวัยเรียน ปีการศึกษา 2565

ตารางที่ 10 ตารางแสดงจำนวนสถานศึกษาทุกสังกัด

ที่	สังกัด	จำนวนสถานศึกษา
1	สำนักงานคณะกรรมการการศึกษาขั้นพื้นฐาน	536
	สำนักงานเขตพื้นที่การศึกษาประถมศึกษาานครสวรรค์ เขต 1	156
	สำนักงานเขตพื้นที่การศึกษาประถมศึกษาานครสวรรค์ เขต 2	145
	สำนักงานเขตพื้นที่การศึกษาประถมศึกษาานครสวรรค์ เขต 3	196
	สำนักงานเขตพื้นที่ศึกษามัธยมศึกษาานครสวรรค์	37
	สำนักงานการศึกษาพิเศษประจำจังหวัดนครสวรรค์	2
2	สำนักงานคณะกรรมการส่งเสริมการศึกษาเอกชน	51
3	สำนักงานส่งเสริมการศึกษานอกระบบและการศึกษาตามอัธยาศัย	16
4	สำนักงานพระพุทธศาสนาจังหวัดนครสวรรค์	9
5	องค์กรปกครองส่วนท้องถิ่น	321
	โรงเรียน	19
	ศูนย์พัฒนาเด็กเล็ก	302
6	สถานศึกษาที่เปิดสอนในระดับอุดมศึกษา	6
7	สำนักงานคณะกรรมการการอาชีวศึกษา	11
8	โรงเรียนลักษณะพิเศษ และ Home School	13
	รวม	963

แหล่งที่มา : ข้อมูลพื้นฐานการศึกษา และสำรวจจากหน่วยงานปีการศึกษา 2565

จากตารางที่ 10 พบว่า จังหวัดนครสวรรค์มีจำนวนสถานศึกษาทั้งสิ้น 963 แห่ง โดยมีสังกัดกระทรวง คือกระทรวงศึกษาธิการ กระทรวงอุดมศึกษา วิทยาศาสตร์ วิจัยและนวัตกรรม กระทรวงมหาดไทย กระทรวงท่องเที่ยวและกีฬา กระทรวงสาธารณสุขและสำนักงานพระพุทธศาสนา

ตารางที่ 11 ตารางแสดงจำนวนผู้บริหาร ครู นักเรียน ปีการศึกษา 2565

ที่	หน่วยงาน	จำนวนผู้บริหาร	จำนวนครู	จำนวนนักเรียน	เฉลี่ยจำนวน นร/ ครูผู้สอน 1 คน (คน)
		(คน)	(คน)	(คน)	
1	สำนักงานคณะกรรมการการศึกษาขั้นพื้นฐาน	466	7,478	94,152	13
	สำนักงานเขตพื้นที่การศึกษาประถมศึกษานครสวรรค์ เขต 1	134	1,473	19,025	13
	สำนักงานเขตพื้นที่การศึกษาประถมศึกษานครสวรรค์ เขต 2	124	1,881	20,560	11
	สำนักงานเขตพื้นที่การศึกษาประถมศึกษานครสวรรค์ เขต 3	153	1,830	20,053	11
	สำนักงานเขตพื้นที่การศึกษามัธยมศึกษานครสวรรค์	50	2,142	33,786	16
	สำนักงานการศึกษาพิเศษประจำจังหวัดนครสวรรค์	5	152	728	5
2	สำนักงานคณะกรรมการส่งเสริมการศึกษาเอกชน	51	1,514	29,146	19
3	สำนักงานส่งเสริมการศึกษานอกระบบและการศึกษาตามอัธยาศัย	17	210	12,745	61
4	สำนักงานพระพุทธศาสนาจังหวัดนครสวรรค์	24	136	898	7
5	องค์กรปกครองส่วนท้องถิ่น	24	1,138	16,953	15
	โรงเรียน	24	450	8,952	20
	ศูนย์พัฒนาเด็กเล็ก	-	688	8,001	12
6	สถานศึกษาที่เปิดสอนในระดับอุดมศึกษา	17	715	11,080	15
7	สำนักงานคณะกรรมการการอาชีวศึกษา	28	513	12,714	25
8	โรงเรียนลักษณะพิเศษ และ Home School	13	86	904	11
รวมทั้งหมด		640	11,790	178,592	15

แหล่งข้อมูล : ข้อมูลพื้นฐานการศึกษา ภาคเรียนที่ 1 ปีการศึกษา 2565

จากตารางที่ 11 พบว่า จำนวนผู้บริหาร จำนวนครู และจำนวนนักเรียนแต่ละสังกัด รวมถึงอัตราส่วน นักเรียน : ครู ในแต่ละสังกัดโรงเรียน สังกัดที่มีค่าเฉลี่ยจำนวนนักเรียนสูงสุด 25 คน ต่อครู 1 คน คือ โรงเรียนในสังกัดสำนักงานคณะกรรมการการอาชีวศึกษา (ไม่นับสำนักงานส่งเสริมการศึกษานอกระบบและการศึกษาตามอัธยาศัยจังหวัดนครสวรรค์ ที่มีค่าเฉลี่ยจำนวนนักเรียน 61 คน ต่อครู 1 คน)

ตารางที่ 12 ตารางแสดงการประมาณการจำนวนประชากรวัยเรียน ที่จะเข้าเรียน ชั้น ป.1 ปีการศึกษา 2565-2569 จังหวัดนครสวรรค์ (เกิดปี 2558-2564)

ที่	อำเภอ	จำนวนประชากรที่จะเข้าเรียนชั้น ป.1				
		ปีการศึกษา 2565	ปีการศึกษา 2566	ปีการศึกษา 2567	ปีการศึกษา 2568	ปีการศึกษา 2569
		(เกิดปีพ.ศ. 2558)	(เกิดปีพ.ศ. 2559)	(เกิดปีพ.ศ. 2560)	(เกิดปีพ.ศ. 2561)	(เกิดปีพ.ศ. 2562)
1	อำเภอเมืองฯ	2124	2038	1972	1742	1752
2	โคกพระ	324	297	288	281	250
3	ชุมแสง	560	525	509	462	424
4	หนองบัว	622	597	530	546	467
5	บรรพตพิสัย	834	747	732	714	618
6	เก้าเลี้ยว	298	307	287	264	244
7	ตากถ์	864	877	858	755	705
8	ท่าตะโก	556	532	520	538	447
9	ไพศาลี	652	589	624	548	513
10	พยุหะคีรี	483	438	453	439	426
11	ลาดยาว	780	724	716	637	570
12	ตากฟ้า	367	348	323	305	326
13	แม่วงก์	500	473	478	448	419
14	แม่เปิน	208	190	205	178	169
15	ชุมตาบง	198	175	193	163	154
รวม		9,370	8,857	8,688	8,020	7,484

แหล่งข้อมูล : จากสำนักงานสถิติแห่งชาติ พ.ศ.2554

จากตารางที่ 12 พบว่า จำนวนประชากรประมาณการที่จะเข้าเรียน ชั้น ป.1 ปีการศึกษา 2560-2564 จังหวัดนครสวรรค์ มีแนวโน้มลดลง ซึ่งจะมีผลต่อจำนวนนักเรียนที่จะลดลงเช่นเดียวกัน

ตารางที่ 13 จำนวนนักเรียนแยกสังกัดปีการศึกษา 2565

สังกัด	ก่อนประถมศึกษา	ประถมศึกษา	มัธยมศึกษาตอนต้น	มัธยมศึกษาตอนปลาย	ปวช.	ปวส.	ปริญญาตรี	ปริญญาโท	ปริญญาเอก	ป.วิชาชีพครู	รวมนักเรียน
สพป.	12,007	40,968	6,602	61							59,638
สพม.			18,044	15,473	269						33,786
สศศ.	351	155	117	105							728
สช.	6,062	16,269	4,675	2,140							29,146
สอศ.					7,796	4,725	193				12,714
กศน.		645	4,735	7,365							12,745
โหมสคูล		11									11
รวมกระทรวงศึกษา	18,420	58,048	34,173	25,144	8,065	4,725	193	-	-	-	148,768
อว.	291	246	52				10,097	669	24	290	11,669
สธ.	9,564	4,272	2,238	879							16,953
พศ.			598	300							898
กก.			134	170							304
อื่นๆ.....											-
รวมกระทรวงอื่นๆ	9,855	4,518	3,022	1,349	-	-	10,097	669	24	290	29,824
รวม	28,275	62,566	37,195	26,493	8,065	4,725	10,290	669	24	290	178,592

แหล่งข้อมูล : จากส่วนกลางและข้อมูลสำรวจปีการศึกษา 2565

ข้อมูลผลการทดสอบทางการศึกษาระดับชาติขั้นพื้นฐาน (O-Net)

ตารางที่ 14 แสดงผลการทดสอบทางการศึกษาระดับชาติขั้นพื้นฐาน (O-NET) คะแนนเฉลี่ย
ชั้นประถมศึกษาปีที่ 6 ปีการศึกษา 2563 เปรียบเทียบระดับจังหวัด ระดับภาค ระดับประเทศ

รหัส	วิชา	คะแนนเฉลี่ย ปีการศึกษา ๒๕๖๔					เปรียบเทียบระดับจังหวัด ปีการศึกษา ๒๕๖๓-๒๕๖๔		
		ระดับ จังหวัด	ระดับภาค		ระดับประเทศ		๒๕๖๓	๒๕๖๔	เพิ่ม/ลด
			ภาค๑๘	สูงกว่า/ ต่ำกว่า	ประเทศ	สูงกว่า/ ต่ำกว่า			
๖๑	ภาษาไทย	๕๐.๗๘	๕๐.๕๙	๐.๑๙	๕๐.๓๘	๐.๔๐	๕๖.๔๒	๕๐.๗๘	-๕.๖๔
๖๓	ภาษาอังกฤษ	๓๙.๑๔	๓๗.๕๘	๑.๕๖	๓๗.๒๒	-๐.๐๘	๔๕.๔๓	๓๙.๑๔	-๖.๒๙
๖๔	คณิตศาสตร์	๓๖.๗๘	๓๖.๔๕	๐.๓๓	๓๖.๘๓	-๐.๐๕	๒๙.๙๘	๓๖.๗๘	๖.๘๐
๖๕	วิทยาศาสตร์	๓๔.๓๙	๓๔.๒๐	๐.๑๙	๓๔.๓๑	๐.๐๘	๓๙.๑๔	๓๔.๓๙	-๔.๗๕
ค่าเฉลี่ย		๔๐.๒๗	๓๙.๗๑	๐.๕๗	๔๐.๑๙	๐.๐๙	๓๗.๐๗	๔๐.๒๗	-๒.๔๗

จากตารางที่ 14 ผลการทดสอบทางการศึกษาระดับชาติขั้นพื้นฐาน (O-NET) คะแนนเฉลี่ย
ชั้นประถมศึกษาปีที่ 6 ปีการศึกษา 2564 เปรียบเทียบระดับจังหวัด ระดับภาค ระดับประเทศ พบว่า
คะแนนเฉลี่ยในระดับศรจ. นครสวรรค์ สูงกว่าในระดับสำนักงานศึกษาธิการภาค 18 แต่ต่ำกว่า
ระดับประเทศ 2 วิชา ได้แก่ ภาษาอังกฤษ และคณิตศาสตร์และเมื่อเปรียบเทียบคะแนนเฉลี่ยทุกวิชา ปี
การศึกษา 2563 และปีการศึกษา 2564 ผลปรากฏว่าเพิ่มขึ้น 1 วิชา ได้แก่ คณิตศาสตร์

ตารางที่ 15 แสดงผลการทดสอบทางการศึกษาระดับชาติขั้นพื้นฐาน (O-NET) คะแนนเฉลี่ย
ชั้นมัธยมศึกษาปีที่ 3 ปีการศึกษา 2564 เปรียบเทียบระดับจังหวัด ระดับภาค ระดับประเทศ

รหัส	วิชา	คะแนนเฉลี่ย ปีการศึกษา ๒๕๖๔					เปรียบเทียบระดับจังหวัด ปีการศึกษา ๒๕๖๓-๒๕๖๔		
		ระดับ จังหวัด	ระดับภาค		ระดับประเทศ		๒๕๖๓	๒๕๖๔	เพิ่ม/ลด
			ภาค๑๘	สูงกว่า/ ต่ำกว่า	ประเทศ	สูงกว่า/ ต่ำกว่า			
๙๑	ภาษาไทย	๕๐.๙๖	๔๙.๒๒	๑.๗๔	๕๑.๑๙	-๐.๒๓	๕๒.๖๓	๕๐.๙๖	-๑.๖๗
๙๓	ภาษาอังกฤษ	๓๐.๗๔	๒๙.๑๙	๑.๕๕	๓๑.๑๑	-๐.๓๗	๓๓.๔๗	๓๐.๗๔	-๒.๗๓
๙๔	คณิตศาสตร์	๒๔.๑๘	๒๓.๑๔	๑.๐๔	๒๔.๔๗	-๐.๒๙	๒๔.๓๒	๒๔.๑๘	-๐.๑๔
๙๕	วิทยาศาสตร์	๓๑.๔๒	๓๐.๕๕	๐.๘๘	๓๑.๕๕	-๐.๐๓	๒๙.๗๔	๓๑.๔๒	๑.๖๘
ค่าเฉลี่ย		๓๔.๓๓	๓๓.๐๒	๑.๓๑	๓๔.๕๖	-๐.๒๓	๓๕.๓๖	๓๔.๓๓	-๑.๐๓

จากตารางที่ 15 ผลการทดสอบทางการศึกษาระดับชาติขั้นพื้นฐาน (O-NET) คะแนนเฉลี่ย
ชั้นมัธยมศึกษาปีที่ 3 ปีการศึกษา 2564 เปรียบเทียบระดับจังหวัด ระดับภาค ระดับประเทศ พบว่า

คะแนนเฉลี่ยทุกวิชาในระดับศรจ.นครสวรรค์ สูงกว่าในระดับสำนักงานศึกษาธิการภาค 18 ทุกวิชาแต่คะแนนเฉลี่ยทุกวิชาต่ำกว่าระดับประเทศ และเมื่อเปรียบเทียบกับคะแนนเฉลี่ยทุกวิชา ปีการศึกษา 2563 และ ปีการศึกษา 2564 ผลปรากฏว่าเพิ่มขึ้น 1 วิชา ได้แก่ วิทยาศาสตร์

ตารางที่ 16 แสดงผลการทดสอบทางการศึกษาระดับชาตินิยมขั้นพื้นฐาน (O-NET) คะแนนเฉลี่ย ชั้นมัธยมศึกษาปีที่ 6 ปีการศึกษา 2564 เปรียบเทียบระดับจังหวัด ระดับภาค ระดับประเทศ

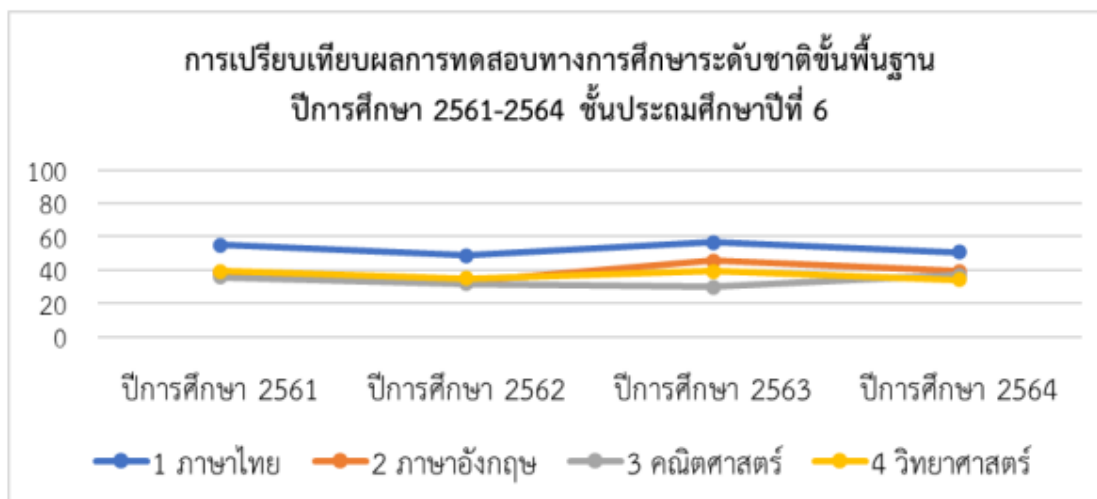
รหัส	วิชา	คะแนนเฉลี่ย ปีการศึกษา ๒๕๖๔					เปรียบเทียบระดับจังหวัด		
		ระดับจังหวัด	ระดับภาค		ระดับประเทศ		ปีการศึกษา ๒๕๖๓-๒๕๖๔		
			ภาค๑๘	สูงกว่า/ต่ำกว่า	ประเทศ	สูงกว่า/ต่ำกว่า	๒๕๖๓	๒๕๖๔	เพิ่ม/ลด
๙๑	ภาษาไทย	๔๕.๐๓	๔๖.๔๔	-๑.๔๑	๔๖.๔๐	-๑.๓๗	๔๓.๒๙	๔๕.๐๓	๑.๗๔
๙๒	สังคม	๓๖.๖๗	๓๖.๗๐	-๐.๐๓	๓๖.๘๗	-๐.๒๐	๓๕.๕๖	๓๖.๖๗	๑.๑๑
๙๓	ภาษาอังกฤษ	๒๖.๐๒	๒๔.๕๙	๑.๔๓	๒๕.๕๖	๐.๔๖	๒๘.๗๙	๒๖.๐๒	-๒.๗๗
๙๔	คณิตศาสตร์	๒๑.๓๐	๒๐.๘๓	๐.๔๗	๒๑.๒๘	๐.๐๒	๒๕.๙๒	๒๑.๓๐	-๔.๖๒
๙๕	วิทยาศาสตร์	๒๘.๕๗	๒๘.๕๖	๐.๐๑	๒๘.๖๕	-๐.๐๘	๓๒.๔๓	๒๘.๕๗	-๓.๘๖
ค่าเฉลี่ย		๓๑.๕๒	๓๑.๔๒	๐.๑๐	๓๑.๗๕	-๐.๒๓	๓๓.๒๐	๓๑.๕๒	-๑.๖๘

จากตารางที่ 16 ผลการทดสอบทางการศึกษาระดับชาตินิยมขั้นพื้นฐาน (O-NET) คะแนนเฉลี่ย ชั้นมัธยมศึกษาปีที่ 6 ปีการศึกษา 2564 เปรียบเทียบระดับจังหวัด ระดับภาค ระดับประเทศ พบว่า คะแนนเฉลี่ยในระดับ ศรจ. นครสวรรค์ สูงกว่าในระดับสำนักงานศึกษาธิการภาค 18 จำนวน 3 วิชา ได้แก่ ภาษาอังกฤษ คณิตศาสตร์ และวิทยาศาสตร์ และสูงระดับประเทศ จำนวน 2 วิชา ได้แก่ ภาษาอังกฤษ และคณิตศาสตร์ และเมื่อเปรียบเทียบกับคะแนนเฉลี่ยทุกวิชา ปีการศึกษา 2563 และปีการศึกษา 2564 ผลปรากฏว่าเพิ่มขึ้น 2 วิชา ได้แก่ ภาษาไทย และสังคม

ตารางที่ 17 แสดงผลการทดสอบทางการศึกษาระดับชาตินิยมขั้นพื้นฐาน (O-NET) เปรียบเทียบคะแนนเฉลี่ยใน 4 วิชา ชั้นประถมศึกษาปีที่ 6 ปีการศึกษา 2561-2564

ที่	วิชา	คะแนนเฉลี่ย			
		ปีการศึกษา ๒๕๖๑	ปีการศึกษา ๒๕๖๒	ปีการศึกษา ๒๕๖๓	ปีการศึกษา ๒๕๖๔
๑	ภาษาไทย	๕๕.๒๓	๔๘.๖๔	๕๖.๔๒	๕๐.๗๘
๒	ภาษาอังกฤษ	๓๘	๓๒.๙๖	๔๕.๔๓	๓๙.๑๔
๓	คณิตศาสตร์	๓๕.๗๕	๓๑.๘๕	๒๙.๙๘	๓๖.๗๘
๔	วิทยาศาสตร์	๓๙.๑๒	๓๔.๘๑	๓๙.๑๔	๓๔.๓๙

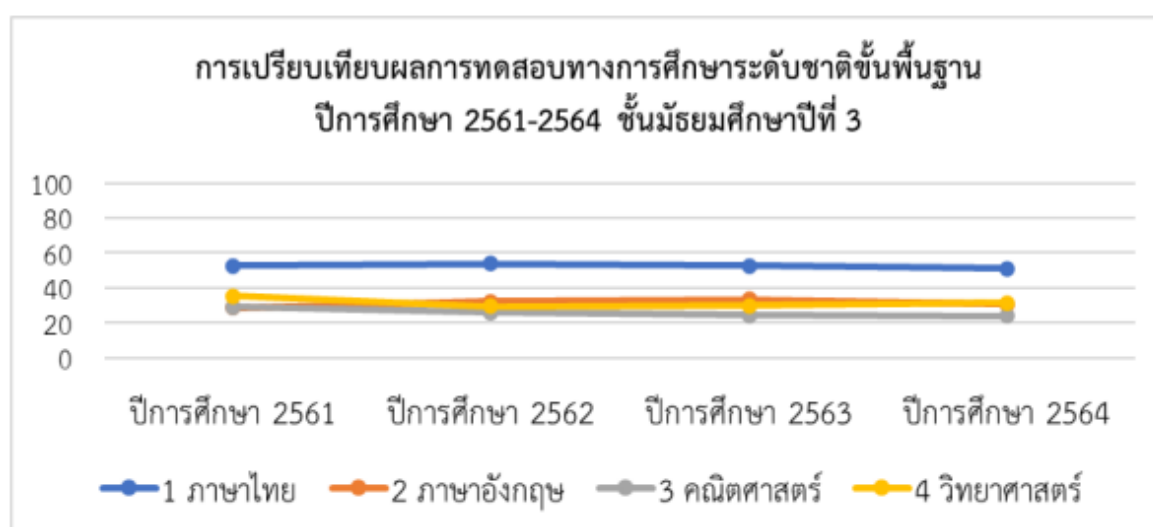
จากตารางที่ 17 ผลการทดสอบทางการศึกษาระดับชาตินิยมขั้นพื้นฐาน (O-NET) เปรียบเทียบคะแนนเฉลี่ยใน 4 วิชา ชั้นประถมศึกษาปีที่ 6 ปีการศึกษา 2561-2564 พบว่า มี 1 วิชา มีแนวโน้มเพิ่มขึ้น ได้แก่ คณิตศาสตร์



ภาพที่ 7 กราฟการเปรียบเทียบผลการทดสอบทางการศึกษาระดับชาติขั้นพื้นฐาน ปีการศึกษา 2561-2564 ชั้นประถมศึกษาปีที่ 6
ตารางที่ 18 แสดงผลการทดสอบทางการศึกษาระดับชาติขั้นพื้นฐาน (O-NET) เปรียบเทียบคะแนนเฉลี่ยใน 4 วิชา ชั้นมัธยมศึกษาปีที่ 3 ปีการศึกษา 2561-2564

ที่	วิชา	คะแนนเฉลี่ย			
		ปีการศึกษา ๒๕๖๑	ปีการศึกษา ๒๕๖๒	ปีการศึกษา ๒๕๖๓	ปีการศึกษา ๒๕๖๔
๑	ภาษาไทย	๕๒.๖๒	๕๓.๖๙	๕๒.๖๓	๕๐.๙๖
๒	ภาษาอังกฤษ	๒๘.๕๘	๓๒.๐๖	๓๓.๔๗	๓๐.๗๔
๓	คณิตศาสตร์	๒๙.๐๗	๒๖.๐๓	๒๔.๓๒	๒๔.๑๘
๔	วิทยาศาสตร์	๓๕.๒๓	๒๙.๖๕	๒๙.๗๔	๓๑.๔๒

จากตารางที่ 18 ผลการทดสอบทางการศึกษาระดับชาติขั้นพื้นฐาน (O-NET) เปรียบเทียบคะแนนเฉลี่ยใน 4 วิชา ชั้นมัธยมศึกษาปีที่ 3 ปีการศึกษา 2561-2564 พบว่า คะแนนเฉลี่ย 1 วิชา มีแนวโน้มเพิ่มขึ้น ได้แก่ วิทยาศาสตร์ แสดงผลดังภาพที่ 2

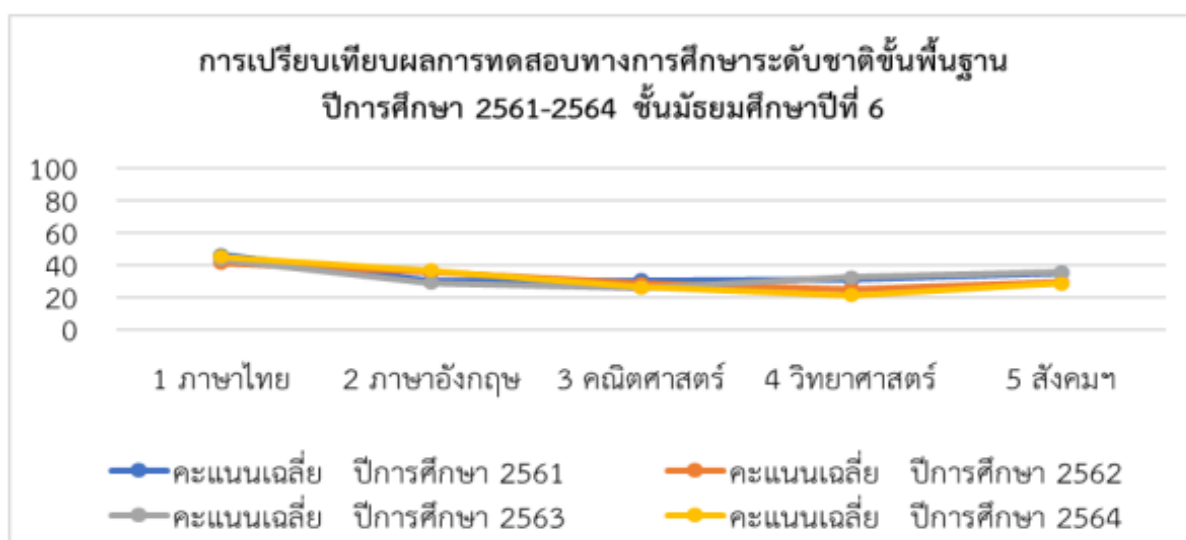


ภาพที่ 8 กราฟการเปรียบเทียบผลการทดสอบทางการศึกษาระดับชาติขั้นพื้นฐาน ปีการศึกษา 2561-2564 ชั้นมัธยมศึกษาปีที่ 3

ตารางที่ 19 แสดงผลการทดสอบทางการศึกษาระดับชาติขั้นพื้นฐาน (O-NET) เปรียบเทียบคะแนนเฉลี่ยใน 5 วิชา ชั้นมัธยมศึกษาปีที่ 6 ปีการศึกษา 2561-2564

ที่	วิชา	คะแนนเฉลี่ย			
		ปีการศึกษา ๒๕๖๑	ปีการศึกษา ๒๕๖๒	ปีการศึกษา ๒๕๖๓	ปีการศึกษา ๒๕๖๔
๑	ภาษาไทย	๔๖.๒๘	๔๑.๑๐	๔๓.๒๙	๔๕.๐๓
๒	ภาษาอังกฤษ	๓๐.๑๐	๓๕.๒๑	๒๘.๗๙	๓๖.๖๗
๓	คณิตศาสตร์	๓๐.๔๒	๒๘.๓๑	๒๕.๙๒	๒๖.๐๒
๔	วิทยาศาสตร์	๓๐.๖๙	๒๕.๑๔	๓๒.๔๓	๒๑.๓๐
๕	สังคมฯ	๓๔.๘๖	๒๙.๑๔	๓๕.๕๖	๒๘.๕๗

จากตารางที่ 19 ผลการทดสอบทางการศึกษาระดับชาติขั้นพื้นฐาน (O-NET) เปรียบเทียบคะแนนเฉลี่ยใน 5 วิชา ชั้นมัธยมศึกษาปีที่ 6 ปีการศึกษา 2561-2564 พบว่า คะแนนเฉลี่ย 3 วิชา มีแนวโน้มเพิ่มขึ้น ได้แก่ ภาษาไทย ภาษาอังกฤษ และคณิตศาสตร์ แสดงผลดังภาพที่ 3



ภาพที่ 9 กราฟการเปรียบเทียบผลการทดสอบทางการศึกษาระดับชาติขั้นพื้นฐาน ปีการศึกษา 2560-2563 ชั้นมัธยมศึกษาปีที่ 6

ดัชนีด้านการศึกษาของจังหวัดนครสวรรค์

สำนักงานศึกษาธิการจังหวัดนครสวรรค์ได้จัดทำดัชนีด้านการศึกษา จากข้อมูลสารสนเทศด้านการศึกษาที่มีผลการจัดทำได้รายละเอียดดังนี้
ก.ด้านการเข้าถึงโอกาสทางการศึกษา (Access)

ตารางที่ 20 ตารางแสดงสัดส่วนการเข้ารับการศึกษากับจำนวนประชากร เปรียบเทียบ 2 ปีการศึกษา 2564 และ 2565

1 - 4. การเข้ารับการศึกษ		จำนวน (คน)			คิดเป็นร้อยละ
		ผู้เรียนสังกัด กระทรวงศึกษาธิการ	ผู้เรียนสังกัด สังกัดอื่น	ประชากร	
ข้อมูลปีการศึกษา 2565					
1	สัดส่วนนักเรียนก่อนประถมศึกษา 3-5 ปี ต่อประชากรกลุ่มอายุ 3 - 5 ปี	18,420	9,855	27,249	103.57
2	ประชากรอายุ 6-11 ปี ได้เข้าเรียนระดับประถมศึกษา เทียบกับ ประชากรอายุ 6-11 ปี	58,048	4,518	66,769	92.74
3	ประชากรอายุ 12-14 ปี ได้เข้าเรียนระดับมัธยมศึกษาตอนต้น เทียบกับ ประชากรอายุ 12-14 ปี	34,173	3,022	35,376	91.76
4	สัดส่วนนักเรียนระดับมัธยมศึกษาตอนปลาย (สามัญศึกษา+อาชีวศึกษา) อายุ 15-17 ปี ต่อประชากร กลุ่มอายุ 15-17 ปี	25,144	1,349	36,278	74.96
ข้อมูลปีการศึกษา 2564					
1	สัดส่วนนักเรียนก่อนประถมศึกษา 3-5 ปี ต่อประชากรกลุ่มอายุ 3 - 5 ปี	18,639	9,500	28,389	99.12
2	ประชากรอายุ 6-11 ปี ได้เข้าเรียนระดับประถมศึกษา เทียบกับ ประชากรอายุ 6-11 ปี	58,937	4,507	67,708	94.11
3	ประชากรอายุ 12-14 ปี ได้เข้าเรียนระดับมัธยมศึกษาตอนต้น เทียบกับ ประชากรอายุ 12-14 ปี	30,003	2,983	35,958	91.40
4	สัดส่วนนักเรียนระดับมัธยมศึกษาตอนปลาย (สามัญศึกษา+อาชีวศึกษา) อายุ 15-17 ปี ต่อประชากร กลุ่มอายุ 15-17 ปี	25,284	1,263	35,649	73.88

แหล่งข้อมูล : ข้อมูลนักเรียน 10 มิ.ย. 2564 และข้อมูลประชากรจากวันที่ 31 ธันวาคม 2563/ข้อมูลนักเรียนปีการศึกษา 2565 และข้อมูลประชากรจากวันที่ 31 ธันวาคม

ข.ด้านความเท่าเทียมทางการศึกษา (Equity)

ตารางที่ 21 ผู้เรียนระดับการศึกษาขั้นพื้นฐาน ได้รับการสนับสนุนค่าใช้จ่ายในการศึกษา ปีการศึกษา 2565

ผู้เรียนระดับการศึกษาขั้นพื้นฐาน ได้รับการสนับสนุนค่าใช้จ่ายในการศึกษา ปีการศึกษา 2562		จำนวน (คน)			
		ผู้เรียนสังกัด ศธ. ที่ได้รับการสนับสนุน	ผู้เรียนสังกัดอื่น ที่ได้รับการสนับสนุน*	ผู้เรียนสังกัด ศธ. ทั้งหมด	ผู้เรียนสังกัดอื่น ทั้งหมด
1	ผู้เรียนระดับก่อนประถมศึกษา ได้รับการสนับสนุนค่าใช้จ่ายในการศึกษา	18,420	9,855	18,420	9,855
2	ผู้เรียนระดับประถมศึกษาได้รับการสนับสนุนค่าใช้จ่ายในการศึกษา	58,048	4,518	58,048	4,518
3	ผู้เรียนระดับมัธยมศึกษาตอนต้น (สามัญศึกษา)ได้รับการสนับสนุนค่าใช้จ่ายในการศึกษา	34,173	3,022	34,173	3,022
4	ผู้เรียนระดับมัธยมศึกษาตอนปลาย(สามัญศึกษา)ได้รับการสนับสนุนค่าใช้จ่ายในการศึกษา	17,779	1,349	17,779	1,349
5	ผู้เรียนระดับ ปวช.1-3 ได้รับการสนับสนุนค่าใช้จ่ายในการศึกษา	8,065	0	8,065	0

แหล่งข้อมูล : ข้อมูลนักเรียน 10 มิ.ย. 2565

ตารางที่ 22 สัดส่วนนักเรียนต่อครู ปีการศึกษา 2565 เปรียบเทียบ 2564

8. สัดส่วนนักเรียนต่อครู		จำนวน (คน)			
		นักเรียนสังกัด ศธ.ทั้งหมด	นักเรียนสังกัด อื่นที่ ทั้งหมด	ครูสังกัด ศธ. ทั้งหมด	ครูสังกัดอื่น ทั้งหมด
ข้อมูลปีการศึกษา 2565					
1	สัดส่วนนักเรียนต่อครู ระดับก่อนประถมศึกษา	18,420	9,855	9,505	1,360
2	สัดส่วนนักเรียนต่อครู ระดับประถมศึกษา	58,048	4,518		
3	สัดส่วนนักเรียนต่อครู ระดับมัธยมศึกษาตอนต้น	34,173	3,022		
4	สัดส่วนนักเรียนต่อครู ระดับมัธยมศึกษาตอนปลาย (สามัญศึกษา)	17,779	1,349		
5	สัดส่วนนักเรียนต่อครู ระดับ ปวช.1-3	8,065	0		
อัตรานักเรียนต่อครู 1 คน				14-15	13-14
ข้อมูลปีการศึกษา 2564					
1	สัดส่วนนักเรียนต่อครู ระดับก่อนประถมศึกษา	18,639	9,500	8,292	2,011
2	สัดส่วนนักเรียนต่อครู ระดับประถมศึกษา	58,937	4,507		
3	สัดส่วนนักเรียนต่อครู ระดับมัธยมศึกษาตอนต้น	30,003	2,983		
4	สัดส่วนนักเรียนต่อครู ระดับมัธยมศึกษาตอนปลาย (สามัญศึกษา)	17,108	1,263		
5	สัดส่วนนักเรียนต่อครู ระดับ ปวช.1-3	8,176	0		
อัตรานักเรียนต่อครู 1 คน				16-17	9-10

แหล่งข้อมูล : ข้อมูลครู ณ วันที่ 30 มิถุนายน 2564-2565 / นักเรียนเทอม 1 ปีการศึกษา 2564-2565

จ.ด้านการตอบโจทย์บริบทที่เปลี่ยนแปลง (Relevancy)

ตารางที่ 23 สัดส่วนผู้เรียนอาชีวศึกษาต่อผู้เรียนสามัญศึกษา ปีการศึกษา 2562 ถึง 2565

สัดส่วนผู้เรียนอาชีวศึกษาต่อผู้เรียนสามัญศึกษา	จำนวน (คน)		สัดส่วนผู้เรียนอาชีวศึกษาต่อผู้เรียนสามัญศึกษา
	ผู้เรียนอาชีวศึกษาทั้งหมด	ผู้เรียนสามัญศึกษาทั้งหมด	
สัดส่วนนักเรียนอาชีวศึกษาต่อผู้เรียนสามัญศึกษา ปีการศึกษา 2562	7,394	17,237	30 : 70
สัดส่วนนักเรียนอาชีวศึกษาต่อผู้เรียนสามัญศึกษา ปีการศึกษา 2563	7,835	17,373	31 : 69
สัดส่วนนักเรียนอาชีวศึกษาต่อผู้เรียนสามัญศึกษา ปีการศึกษา 2564	8,172	18,167	31 : 69
สัดส่วนนักเรียนอาชีวศึกษาต่อผู้เรียนสามัญศึกษา ปีการศึกษา 2565	8,065	18,958	30 : 70

คณะกรรมการจัดทำเอกสาร

นายไกรพันธ์ พูลพันธ์ชู	ผู้อำนวยการกลุ่มนโยบายและแผน
นางเกษราภรณ์ นิ่มพันธุ์	นักวิเคราะห์นโยบายและแผนชำนาญการ
นางสาวจตุพร บรรดาศ	นักวิเคราะห์นโยบายและแผนชำนาญการ
นายเอกราช โฉมแก้ว	นักวิเคราะห์นโยบายและแผนชำนาญการ
นายนราธิป คงสุข	นักวิเคราะห์นโยบายและแผนปฏิบัติการ

จัดทำข้อมูลประกอบเอกสาร

นายเอกราช โฉมแก้ว	นักวิเคราะห์นโยบายและแผนชำนาญการ
-------------------	----------------------------------

ออกแบบจัดทำปก

นายเอกราช โฉมแก้ว	นักวิเคราะห์นโยบายและแผนชำนาญการ
-------------------	----------------------------------

ผู้อำนวยการจัดทำเอกสาร

นายณรงค์ นาคชัยยะ	ศึกษาธิการจังหวัดนครสวรรค์
-------------------	----------------------------



2565

สำนักงานศึกษาธิการจังหวัดนครศรีธรรมราช
เอกสารเลขที่ 17 / 2565